

Badania nad fauną *Coleophoridae* (*Lepidoptera*) Polski. III.
Uwagi o *Coleophora follicularis* VALOT

Studies on the *Coleophoridae* (*Lepidoptera*) of Poland. III.
Remarks on *Coleophora follicularis* VALOT

TOMASZ RYNARZEWSKI¹, EDMUND FUGLEWICZ², STANISŁAW FUGLEWICZ²,
URSZULA WALCZAK³

¹ul. Prez. Narutowicza 97/2, 88-100 Inowrocław; e-mail: trynarz@poczta.onet.pl

²ul. Wolności 21/2, 67-120 Kozuchów; e-mail: esfuglep@poczta.onet.pl

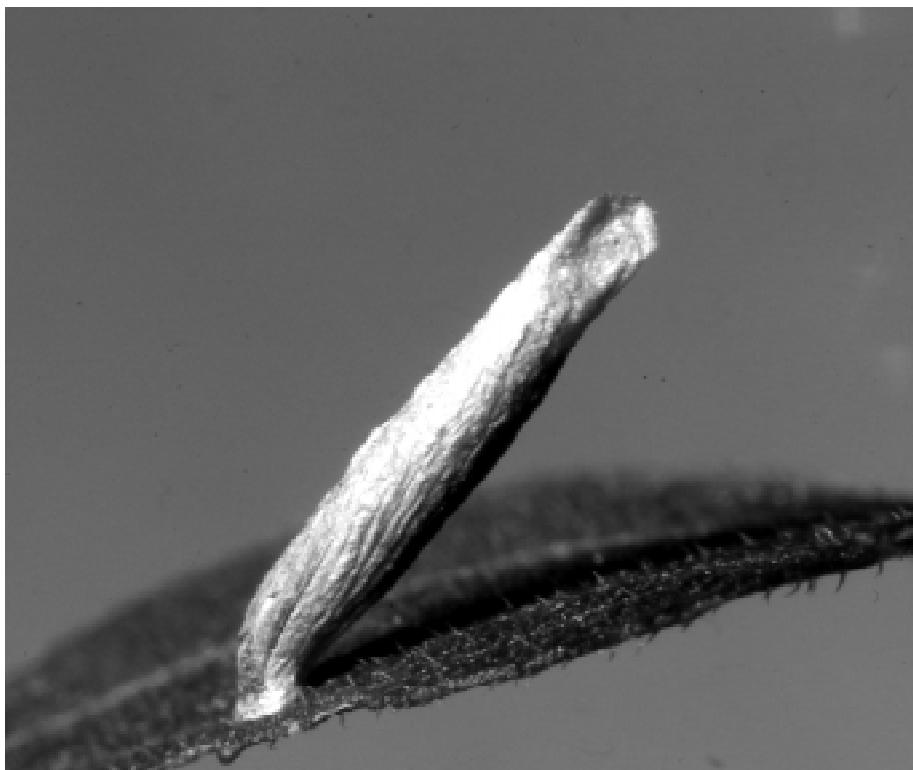
³Zakład Zoologii Systematycznej UAM, Collegium Biologicum, ul. Umultowska 89,
61-614 Poznań; e-mail: urszulaw@amu.edu.pl

ABSTRACT: The first reliable records of *Coleophora follicularis* (VALOT, 1802) in Poland are given. The former records belong to *Coleophora trochilella* (DUPONCHEL, 1843).

KEY WORDS: *Lepidoptera*, *Coleophoridae*, *Coleophora follicularis*, faunistics, Poland.

Coleophora follicularis (VALOT, 1802) [= *troglodytella* DUPONCHEL, 1843] jest gatunkiem szeroko rozsiadłym w Europie. Podawany był z wszystkich krajów ościennych (BALDIZZONE 1996) i jego występowanie w Polsce było bardzo prawdopodobne.

BUSZKO (1991) wykazał ten gatunek z rezerwatu „Las Piwnicki” koło Torunia. Informacja ta nie odnosi się jednak do *C. follicularis* (VAL.) lecz do *C. trochilella*. (DUPONCHEL, 1843) [= *troglodytella* auct.]. Pomyłka powstała w wyniku pewnego zamieszania w nomenklaturze całej rodziny *Coleophoridae* jakie dotychczas panowało, a w pewnych grupach gatunków trwa nadal. Część autorów bowiem błędnie interpretowała ten gatunek. Zbadanie oka-



Fot. *Coleophora follicularis* (VAL.) – koszyczek z larwą na *Eupatorium cannabinum* L.

Phot. *Coleophora follicularis* (VAL.) – larval case on *Eupatorium cannabinum* L.

zów dowodowych pochodzących ze zbioru Jarosława BUSZKO wykazało, że okazy te należą w rzeczywistości do *C. trochilella*. Stąd też *C. follicularis* należy wykreślić z wykazu *Lepidoptera* rezerwatu „Las Piwnicki” koło Torunia (BUSZKO 1991).

W trakcie prac nad fauną *Coleophoridae* Polski, stwierdzono jednak, iż *C. follicularis* występuje w różnych częściach kraju.

Jak wyżej wspomniano, gatunki te są zewnętrznie trudne do odróżnienia. Różnią się wyraźnie budowa narządów genitalnych – rysunki pozwalające na ich bezbłędne oznaczenie przedstawił TOLL (1952). Charakteryzują się również odmienną bionomią. *C. trochilella* występuje pospolicie w całym kraju w różnych suchych i nasłonecznionych miejscach, takich jak: przydroża, nasypy kolejowe, ugory i nieużytki. Gąsienice żerują w rurkowatym koszyczku, głównie na bylicy (*Artemisia vulgaris* L.), krwawniku (*Achillea millefolium* L.) i wrotyczu (*Tanacetum vulgare* L.).

Występowanie *C. follicularis* stwierdzono jak dotąd na następujących stanowiskach:

- Lubycza Królewska (FA77), larv. 29 V 1996;
- Miocin Dolny (WT33), larv. 9 V 1992;
- Kożuchów (WT43), larv. 7 V 1992;
- Kamionka (WT34), larv. 10 V 2001;
- Adamki (FC70), imago 11–20 VII 1994, samolówka świetlna.

Na wymienionych wyżej stanowiskach larwy znajdowano w znacznie wilgotniejszych siedliskach niż te w których stwierdzano obecność *C. trochilella*. Gąsienice *C. follicularis* (Fot.) minują liście sadzka konopiastego *Eupatorium cannabinum* L. Również plesznik *Pulicaria dysenterica* (L.) BERNH. bywa podawany jako roślina żywicielska (EMMET i in. 1996).

Panu Prof. Jarosławowi BUSZKO dziękujemy za udostępnienie zbioru i uwagi.

SUMMARY

Coleophora follicularis VALOT is the species distributed in Poland in a few localities. So far the species was misidentified and mistaken for *Coleophora trochilella* (DUPONCHEL). The species differs in biology and genitalic character. Larvae of *follicularis* live on *Eupatorium cannabinum* L., while *C. trochilella* on *Artemisia* spp., *Tanacetum* spp. and *Achillea* spp.

PIŚMIENNICTWO

- BUSZKO J. 1991: Motyle (*Lepidoptera*) rezerwatu Las Piwnicki. Parki nar. Rez. Przyr., **10**: 5-60.
- EMMET A. M., LANGMAID J. R., BLAND K. P., CORLEY M. F. V., RAZOWSKI J. 1996: *Coleophoridae*. [W:] EMMET A. M., LANGMAID J. R. (eds.): The Moths and Butterflies of Great Britain and Ireland. Vol.3: *Yponomeutidae – Elachistidae*. Harley Books, Colchester. 452 ss.
- RYNARZEWSKI T. 2000: *Coleophoridae*. [W:] BUSZKO J., NOWACKI J. (red.): The *Lepidoptera* of Poland – A Distributional Checklist. Pol. ent. Monogr., Poznań – Toruń, **1**: 38-42.
- TOLL S. 1952: *Eupistidae (Coleophoridae)* Polski. Mater. Fizjogr. Kraju, **32**: 1-292.

