

*Pipizella bispina* SIMIC, 1987 (Diptera: Syrphidae) – gatunek  
nowy dla fauny Polski

*Pipizella bispina* SIMIC, 1987 (Diptera: Syrphidae) first record of the species  
in the Polish fauna

Paweł TRZCIŃSKI

Uniwersytet Przyrodniczy w Poznaniu, Katedra Entomologii i Ochrony Środowiska,  
ul. Dąbrowskiego 159, 60-594 Poznań; e-mail: trzcinsk@up.poznan.pl

ABSTRACT: A rare mountain species *Pipizella bispina* SIMIC, 1987 (Diptera: Syrphidae) is reported for the first time in Poland. The specimen has been collected in Bystre near Baligrod, in the Bieszczady Mts.

KEY WORDS: Diptera, Syrphidae, *Pipizella bispina*, records, Poland.

Rodzaj *Pipizella* RONDANI, 1856 to nieliczny w gatunki rodzaj w obrębie rodziny bzygowatych (Syrphidae). W Europie reprezentowany jest przez około 20 gatunków (VERLINDEN 1999), z których w Polsce dotychczas wykazano zaledwie pięć (SOSZYŃSKI 2007). Do tego rodzaju należą małych rozmiarów, czarno ubarwione i dość silnie owłosione muchówki, spotykane na kwiatach różnych roślin (imagines odżywiają się pyłkiem i nektarem). Biologia larw jest słabo poznana. Uważa się że prowadzą one drapieżny tryb życia żerując w koloniach mszyc (często gatunków bytujących na korzeniach roślin). RHOTERAY (1993) podaje również, że larwy z rodzaju *Pipizella* spotykano w galasach mszyc zasiedlających rośliny iglaste. Oznaczanie gatunków z rodzaju *Pipizella* nie jest proste. Jedną z przyczyn jest fakt, że większość dostępnych kluczy nie obejmuje wszystkich europejskich gatunków, a dostępna literatura umożliwia oznaczenie przede wszystkim samców (z wyko-

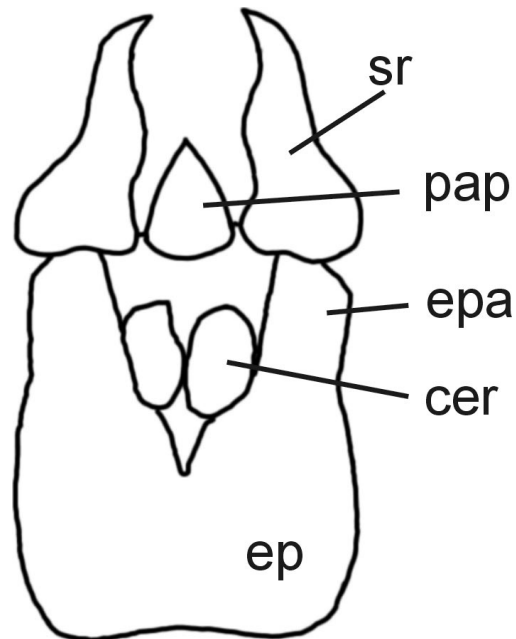
rzystaniem szczegółów budowy aparatów kopulacyjnych). Oznaczanie samic nie daje stuprocentowej pewności. Próby uporządkowania dość chaotycznej europejskiej wiedzy dotyczącej tego rodzaju wprowadza VERLINDEN (1999), jednakże klucz zamieszczony w publikacji nie obejmuje wszystkich europejskich gatunków, oraz opisuje przede wszystkim samce.

Z pięciu Polskich gatunków najlepiej poznane jest rozszedlenie *Pipizella vi-duata* (LINNAEUS, 1758), który pospolicie występuje na terenie całego kraju. Status pozostałych gatunków jest mało znany lub całkowicie nieznany. W literaturze krajowej z ostatniej dekady można znaleźć wzmiankę o gatunku *P. mongolorum* STACKELBERG, 1952 w Biebrzańskim Parku Narodowym (SOSZYŃSKI 2005). Jest to bardzo rzadki gatunek, z Europy podawany ponadto tylko z południowych Niemiec i Czech (SPEIGHT 2010). Kolejny gatunek – *Pipizella annulata* MACQUART, 1829 została podana przez SOSZYŃSKIEGO i in. (2008) z Przedborskiego Parku Krajobrazowego. O gatunku *Pipizella divicoi* (GOELDLIN, 1974), który zostały po raz pierwszy wykazany przez SOSZYŃSKIEGO (2007) bez podania danych lokalizacyjnych, w literaturze brak jest jakichkolwiek informacji. Osobny problem stanowi gatunek *Pipizella virens* (FABRICIUS, 1805), podawany przez BAŃKOWSKĄ (1963) jako gatunek występujący w całej Polsce. W literaturze z ostatniej dekady jedyne doniesienie o nim znajdujemy w pracy KACZOROWSKIEJ (2004), która podaje go za SZADZIEWSKIM (1983) z wybrzeża Bałtyku. BAŃKOWSKA (1981) podaje *P. virens* z Mazowsza. VERLINDEN (1999) uznaje ten gatunek jako bardzo rzadki w Europie, ale regularnie notowany na obszarze swojego występowania.

*Pipizella bispina* SIMIC, 1987 jest górskim gatunkiem uznawanym za bardzo rzadki w Europie. Dotychczas wykazany był z Austrii, Czarnogóry, Serbii, Słowenii i Szwajcarii (SPEIGHT 2010). Samce tego gatunku wyróżniają cechy, które w łatwy sposób pozwalają na odróżnienie go od samców pozostałych, europejskich gatunków z rodzaju *Pipizella*. Na czwartym sternicie odwłoka, w środkowej jego części występuje wyraźne, pojedyncze wzniesienie pokryte delikatnymi włoskami z dwoma małymi wzniesieniami na wierzchołku. Bardzo charakterystyczna jest też budowa aparatu kopulacyjnego z wyraźnym kwadratowym epandrium z szerokimi ramionami i surstyli o bardzo charakterystycznym kształcie. Pomiędzy nimi znajduje się duży trójkątny „wyrstek postanalny” (Ryc.). Gatunek ten po raz pierwszy w Polsce stwierdzony został przez autora w Bieszczadach w 2008 roku.

– Bystre ad Baligród (EV96), 29 VI 2008 – 1♂, odłowiony w siatkę entomologiczną na roślinności zielnej porastającej skraj młodego lasu świerkowego na stoku wzgórza (ok. 600 m n.p.m.), leg. P. TRZCIŃSKI.

Okaz dowodowy znajduje się w Katedrze Entomologii i Ochrony Środowiska Uniwersytetu Przyrodniczego w Poznaniu.



Ryc. Aparat genitalny samca *Pipizella bispina* SIMIC, 1987 (sr – surstylus, pap – wyrostek postanalny, p – epandrium, epa – ramie epandrium, cer – cerci)

Fig. *Pipizella bispina* SIMIC, 1987 – male genitalia (sr – surstylus, pap – postanal appendage, ep – epandrium, epa – epandrium arm, cer – cerci)

## SUMMARY

*Pipizella bispina* SIMIC, 1987 is a rare mountain species recorded from several countries in Europe (Austria, Montenegro, Serbia Slovenia and Switzerland). One male specimen was caught for the first time in Poland, in the Bieszczady Mts. in Bystre near Baligród.

## PIŚMIENICTWO

- BAŃKOWSKA R. 1963: Muchówki – Diptera, Syrphidae. Klucze do oznaczania owadów Polski, Warszawa, XXVIII, **34**: 1-237.
- BAŃKOWSKA R. 1981: Hover flies (Diptera, Syrphidae) of Warsaw and Mazowia. *Memorabilia Zoologica*, **35**: 57-78.
- KACZOROWSKA E. 2004: Hover flies (Diptera: Syrphidae) of the coastal and marine habitats of Poland. *Pol. Pismo Entomol.*, **73** (2) 111-143.

- ROTHERAY G. E. 1994: Colour guide to hoverfly larvae (Diptera, Syrphidae) in Britain and Europe. *Dipterists Digest*, **9**: 1-156.
- SOSZYŃSKI B. 2005: Syrphidae (Diptera) Biebrzańskiego Parku Narodowego – aktualny stan badań. *Dipteron*, **21**, 35-36.
- SOSZYŃSKI B. 2007: Bzygowate Syrphidae. [W:] BOGDANOWICZ W., CHUDZICKA E., PILIPIUK I., SKIBIŃSKA E. (red.): Fauna Polski – Charakterystyka i wykaz gatunków. Tom II. MiIZ PAN, Warszawa: 102-105, 193-197.
- SOSZYŃSKI B., KOWALCZYK J. K., MIELCZAREK Ł., MOCARSKI Z., OSICKI T., SOBCZAK S. 2008: Owady. [W:] WNUK Z. (red.): Przedborski Park Krajobrazowy 20 lat istnienia PPK (1988–2008). Wyd. Uniw. Rzeszowskiego, Rzeszów: 140-153.
- SZADZIEWSKI R. 1983: Flies (Diptera) of the saline habitats of Poland. *Pol. Pismo Entomol.*, **53** (1-2): 31-76.
- SPEIGHT M. C. D. 2010: Species accounts of European Syrphidae (Diptera) 2010. [W:] SPEIGHT M. C. D., CASTELLA E., SARTHOU J. P., MONTEIL C. (eds.): *Syrph the Net*, the database of European Syrphidae 59. *Syrph the Net publications*, Dublin. 286 ss.
- VERLINDEN L. 1999: A new *Pipizella* (Diptera, Syrphidae) from the French and Italian Alps, with the key to the *Pipizella* species of Central and Western Europe. *Volucella*, **4** (1/2): 11-27.