

## Biedronkowate (Coleoptera: Coccinellidae) Kampinoskiego Parku Narodowego

### Ladybird beetles (Coleoptera: Coccinellidae) of Kampinos National Park

Karol SZAWARYN<sup>1</sup>, Dawid MARCZAK<sup>2</sup>

<sup>1</sup>Muzeum i Instytut Zoologii PAN, ul. Wilcza 64, 00-679 Warszawa, ORCID: 0000-0002-9329-4268, e-mail: k.szawaryn@gmail.com

<sup>2</sup>Wyższa Szkoła Ekologii i Zarządzania w Warszawie, ul. Olszewska 12, 00-792 Warszawa;  
Kampinoski Park Narodowy, ul. Tetmajera 38, 05-080 Izabelin, ORCID: 0000-0002-6282-1432, e-mail: dawid.marczak@gmail.com

**ABSTRACT:** The ladybird beetles' fauna of the Kampinos National Park was investigated. New faunistic data together with literature confirm occurrence of 60 species. During the study 9 species were recognized as new for the Park, among them two very rare: *Scymnus doriae* and *Scymnus silesiacus*. The occurrence of *Parexochomus nigromaculatus* was verified and this species is excluded from the fauna of the Kampinos National Park.

**KEY WORDS:** ladybird beetles, Kampinos National Park, faunistic data, new records, Masovian Lowland.

#### Wstęp

Z terenu Polski wykazano dotychczas 76 gatunków chrząszczy z rodziny biedronkowatych (Coleoptera: Coccinellidae). Większość z nich to owady eurytopowe, spotykane w różnych typach siedlisk, od obrzeży zbiorników wodnych po murawy kserotermiczne i lasy. Niemniej wiele gatunków wykazuje bardzo wąskie spektra przystosowawcze, stąd aby dobrze poznać faunę biedronek danego terenu, należy przebadać wszystkie dostępne mikrośrodowiska. Pomimo licznych w ostatnim czasie opracowań faunistycznych z różnych obszarów Polski (BOROWSKI 2015, CERYNGIER i in. 2015, 2016a, 2016b, 2016c, CERYNGIER i ROMANOWSKI 2017, 2019, ROMANOWSKI i in. 2017, SZAWARYN i in. 2018) nadal wiele obszarów nie zostało do dziś przebadanych, a kilka gatunków znanych jest jedynie z danych historycznych. Stosunkowo niedawno wykazano także nowy dla Polski gatunek – *Nephus bisignatus* (BOHEMAN, 1850) (BOROWSKI 2015).

Z omawianej grupy z terenu Kampinoskiego Parku Narodowego dotychczas stwierdzono 53 gatunki (BIELAWSKI 1962, GAŁECKA 1980, CZECHOWSKA i BIELAWSKI 1981, PLEWKA 1981, 2003, CZECHOWSKA 1989, KUBISZ i in. 2000, CERYNGIER i in. 2005, JĘDRYCKOWSKI 2006, 2010, RUTA i in. 2009, MARCZAK 2010a, b, FLOREK i in. 2011, SAWONIEWICZ 2013, GODEAU i CERYNGIER 2014, SZAWARYN i HAWRO 2015, ROMANOWSKI i ROMA-

NOWSKI 2016). Należy jednak mieć na uwadze, że opisy stanowisk badawczych w niektórych pracach np. GAŁECKIEJ (1980) czy CERYNGIERA i in. (2005) nie wskazują wprost, że przedstawione tam dane dotyczą obszaru Kampinoskiego Parku Narodowego, a być może były położone w niedalekim sąsiedztwie granicy parku.

Celem niniejszego opracowania jest uzupełnienie oraz rewizja informacji dotyczących występowania biedronkowatych na obszarze Kampinoskiego Parku Narodowego.

#### Material i metody

Materiały pozyskiwane były w latach 2009-2020 w granicach Kampinoskiego Parku Narodowego. Całość materiału została zebrana i oznaczona przez autorów, a okazy dowodowe są zdeponowane w ich kolekcjach.

Część prezentowanych wyników pochodzi z badań przeprowadzonych przy wsparciu Funduszu Leśnego Państwowego Gospodarstwa Leśnego Lasy Państwowe w latach 2018-2020, w ramach tematów badawczych „Charakterystyka genetyczna i różnorodność biologiczna starodrzewów z sosną zwyczajną w Kampinoskim Parku Narodowym” oraz „Przemiany środowiska po wiatrołomie i ocena mikrosukcesji biot organizmów zasiedlających powalone drzewa”.

W pracy zastosowano następujące skróty: OOS – Obszar Ochrony Ścisłej, IBL-2 – pułapka ekranowa, IBL-5 – pułapka przegrodowa.

Pałapki IBL-2 zawieszono były w przestrzeni między drzewami, w pobliżu nagromadzonych większych ilości zamartwych drzew, natomiast pałapki IBL-5 zawieszono były na zamartwych drzewach. Na obszarach trawiastych stosowano czerpakowanie, a także otrząsano owady z drzew, krzewów i pnączy.

Przy każdym stanowisku podano kod odpowiedniego kwadratu siatki UTM. Gatunki nowe dla Niziny Mazowieckiej (w ujęciu Katalogu Fauny Polski BURAKOWSKI i in. 1986) oznaczono gwiazdką [\*]. Gatunki skreślone z fauny KPN oznaczono znakiem hasztag [#].

## Wyniki

Poniżej przedstawiono informacje faunistyczne, dane literaturowe oraz rewizje dotyczące występowania 62 gatunków Coccinellidae na obszarze Kampinoskiego Parku Narodowego, w tym 9 wcześniej na tym obszarze nie notowanych.

### Chilocorini

#### *Chilocorus bipustulatus* (LINNAEUS, 1758)

- DC59 OOS Czerwińskie Góry, 1-30 IV 2019, 4 exx., 1-31 V 2019, 2 exx., w pałapkę IBL-5 wiszącą na sośnie w zbiorowisku *Quercus roboris-Pinetum*.
- DC69 OOS Granica, 1-31 V 2018, 2 exx., w pałapkę IBL-5 wiszącą na sośnie w zbiorowisku *Quercus roboris-Pinetum*.
- DC89 OOS Sieraków, 1-31 V 2011, 1 ex., w pałapkę IBL-5 wiszącą w zbiorowisku *Tilio-Carpinetum*; 1-30 IV 2014, 1 ex., 1-31 V 2014, 2 exx., 1-30 VI 2014, 2 exx., 1-31 VII 2014, 1 ex., w pałapki Moerickego podwieszono w koronach sosen w zbiorowisku *Quercus roboris-Pinetum*; 1-30 IV 2015, 1 ex., w pałapkę IBL-5 zawieszoną na dębie szypułkowym, w zbiorowisku *Tilio-Carpinetum*; 1-31 V 2016, 1 ex., w pałapkę IBL-5 zawieszoną na olszy czarnej w zbiorowisku *Ribes nigri-Alnetum*.
- DC89 OOS Zaborów Leśny, 1-31 VI 2011, 1 ex., w pałapkę IBL-5 wiszącą w zbiorowisku *Tilio-Carpinetum*.
- DD80 OOS Kaliszki, 1-30 IV 2014, 3 exx., w pałapki IBL-5 zawieszono na sosnach, 1-30 IV 2014, 1 ex., w pałapkę IBL-2, w zbiorowisku *Quercus roboris-Pinetum*.

Dane literaturowe: Kampinoski Park Narodowy, bez szczegółowej lokalizacji (JĘDRYCKOWSKI 2006, GODEAU i CERYNGIER 2011).

#### *Chilocorus renipustulatus* (SCRIBA, 1791)

- DC59 OOS Czerwińskie Góry, 1-30 IV 2019, 1 ex., w pałapkę IBL-5 wiszącą na sośnie w zbiorowisku *Quercus roboris-Pinetum*.
- DC69 Kacapska Droga, 22 IV 2020, 1 ex., w czerpak w zbiorowisku *Fraxino-Alnetum*.
- DC79 Ławy, 7 IV 2020, 1 ex., w czerpak w starym sadzie.
- DC79 Łubiec, 1-30 IV 2019, 1 ex., w pałapkę IBL-5 wiszącą na sośnie na powierzchni po wiatrołomie w zbiorowisku *Peucedano-Pinetum*.
- DC89 OOS Sieraków, 11 VI 2009, 1 ex., 16 V 2010, 1 ex., otrząśnięte z drzew, 1-31 V 2014, 1 ex., w pałapkę IBL-5 zawieszoną na sośnie w zbiorowisku *Quercus roboris-Pinetum*, 1-31 V 2015, 1 ex., w pałapkę IBL-5 wiszącą na grabie w zbiorowisku *Tilio-Carpinetum*.

Dane literaturowe: Kampinoski Park Narodowy, brak szczegółowej lokalizacji (GODEAU i CERYNGIER 2011).

#### *Exochomus quadripustulatus* (LINNAEUS, 1758)

- DC59 OOS Czerwińskie Góry, 1-30 VI 2019, 1 ex., w pałapkę IBL-5 wiszącą na sośnie w zbiorowisku *Quercus roboris-Pinetum*.
- DC69 Bieliny Kampinoskie, 16-30 VI 2020, 1 ex., w pałapkę Moerickego wiszącą na terenie dawnej wsi.
- DC69 Wiejca, 20 VI 2010, 1 ex., w czerpak na wilgotnej łące.
- DC79 OOS Debły, 1-30 IV 2016, 1 ex., w pałapkę IBL-5 zawieszoną na olszy czarnej w zbiorowisku *Ribes nigri-Alnetum*.
- DC89 Niepust ad Truskaw, 18 IV 2020, 1 ex., w czerpak w zbiorowisku *Molinion caeruleae*.
- DC89 OOS Sieraków, 11 VI 2009, 1 ex., 16 V 2011, 1 ex., otrząśnięte z drzew; 1-31 V 2014, 1 ex., w pałapkę IBL-5 zawieszoną na sośnie, 1 ex., w pałapkę IBL-2, 1-30 IV 2014, 1 ex., 1-31 V 2014, 2 exx., w pałapki Moerickego podwieszono w koronach sosen, w zbiorowisku *Quercus roboris-Pinetum*; 1-30 IV 2015, 1 ex., w pałapkę IBL-5 zawieszoną na dębie szypułkowym, w zbiorowisku *Tilio-Carpinetum*.
- DD80 OOS Kaliszki, 1-30 IV 2014, 1 ex., w pałapkę IBL-5 zawieszoną na sośnie w zbiorowisku *Quercus roboris-Pinetum*.

Dane literaturowe: DC89 Sadowa (GAŁECKA 1980); DC89 OOS Cyganka (CZECHOWSKA 1989); DC59 OOS Czerwińskie Góry I i II (KUBISZ i in. 2000); DC89 Lipków (JĘDRYCKOWSKI 2010); Kampinoski Park Narodowy, brak szczegółowej lokalizacji (GODEAU i CERYNGIER 2011), DC79 Brzozówka (ROMANOWSKI i ROMANOWSKI 2016).

*#Parexochomus nigromaculatus* (GOEZE, 1777)

Dane literaturowe: Kampinoski Park Narodowy, brak szczegółowej lokalizacji (JĘDRYCKOWSKI 2006).

Gatunek błędnie wykazany z KPN, okazy wykazane przez Jędrzyckowskiego najprawdopodobniej dotyczą *Oenopia impustulata* (inf. ustna W. Jędrzyckowski). W związku z tym gatunek ten należy wykreślić z fauny KPN.

**Coccidulini***Coccidula rufa* (HERBST, 1783)

- DC59 Karolinów, 12 V 2020, 1 ex., w czerpak w młodniku olchowym.
- DC69 Józefów, 28 VI 2010, 1 ex., w czerpak nad torfiankami.
- DC69 Wiejca, 29 VI 2010, 1 ex., w czerpak na wilgotnej łące.
- DC79 Brzozówka, 7 V 2020, 1 ex., w czerpak w szuwarze.
- DC79 OOŚ Kalisko, 8 V 2020, 1 ex., w czerpak w szuwarze nad Kanałem Zaborowskim.
- DC89 Niepust ad Truskaw, 18 IV 2020, 2 exx., w czerpak w zbiorowisku *Molinion caeruleae*.

Dane literaturowe: DC79 Zaborów (BIELAWSKI 1962); Kampinoski Park Narodowy, brak szczegółowej lokalizacji (GODEAU i CERYNGIER 2011); DC89 leśnictwo Sieraków (SAWONIEWICZ 2013).

*Coccidula scutellata* (HERBST, 1783)

- DC89 Długie Bagno, 29 V 2020, 12 exx., w czerpak w szuwarze z *Typha angustifolia* L.

Dane literaturowe: Kampinoski Park Narodowy, brak szczegółowej lokalizacji (JĘDRYCKOWSKI 2006).

*Rhyzobius chrysomeloides* (HERBST, 1792)

- DC89 OOŚ Sieraków, 15 IV 2010, 1 ex., 23 IV 2010, 1 ex., otrząśnięte z dębów.

Dane literaturowe: DC89 Lipków (JĘDRYCKOWSKI 2010).

*Rhyzobius litura* (FABRICIUS, 1787)

- DC89 OOŚ Sieraków, 17 VIII 2015, 1 ex., det. P. CERYNGIER, otrząśnięte z dębów.

Dane literaturowe: DC89 Sadowa (GAŁECKA 1980).

**Coccinellini***Adalia bipunctata* (LINNAEUS, 1758)

- DC79 Brzozówka, 14 V 2020, 2 exx., w czerpak na wilgotnej łące.
- DC79 OOŚ Żurawiowe, 28 VI 2010, 1 ex., w czerpak.

- DC89 Długie Bagno, 18 VI 2010, 1 ex., w czerpak.
- DC89 Izabelin, 20 III 2010, 1 ex., na ścianie budynku.
- DC89 OOŚ Sieraków, 11 VI 2009, 2 exx., 27 IX 2010, 4 exx., w czerpak; 1 – 31 V 2014, 1 ex., w pułapkę Moerickego podwieszoną w koronach sosen w zbiorowisku *Quercus roboris-Pinetum*.
- DC89 Pocięcha, 18 VII 2020, 1 ex., w czerpak w runie zbiorowiska *Peucedano-Pinetum*.
- DC89 Truskaw, 18 VI 2010, 2 exx., w czerpak nad brzegiem stawu.

Dane literaturowe: DC89 Sadowa (GAŁECKA 1980); DC89 OOŚ Cyganka (CZECHOWSKA 1989); Kampinoski Park Narodowy, brak szczegółowej lokalizacji (JĘDRYCKOWSKI 2006); DC89 Lipków (JĘDRYCKOWSKI 2010); DC89 Sieraków (FLOREK i in. 2011).

*Adalia bipunctata* zajmuje podobną niszę ekologiczną co *H. axyridis*, wraz z pojawieniem się tego gatunku na terenie Polski liczebność *A. bipunctata* zaczęła spadać na znacznym obszarze kraju. Podczas prowadzonych badań złapano jedynie 15 okazów tego gatunku, podczas gdy w latach 70. XX w. był to jeden z dominujących na Mazowszu i w KPN gatunków biedronek (CZECHOWSKA i BIELAWSKI 1981). We współczesnych badaniach faunistycznych *A. bipunctata* wykazywana jest w niewielkich ilościach np.: 14 szt. *A. bipunctata* vs. 513 *H. axyridis* – Cedyński PK (CERYNGIER i in. 2016b); 6 vs. 256 – Warszawa, Park Skaryszewski (CERYNGIER i in. 2016c); 27 vs. 477 – Warszawa, Zoo (ROMANOWSKI i in. 2017); 156 vs. 570 – Pomorze Gdańskie (SZAWARYN i in. 2018). Jedynie w północno-wschodniej części kraju wydaje się, że *H. axyridis* osiąga swoją północną granicę występowania i jej liczebność jest zdecydowanie mniejsza, co powoduje że wywiera mniejszą presję na lokalną faunę m.in. rodzimych biedronkowatych w tym na *A. bipunctata*: 17 vs. 6 – Wigierski PN (CERYNGIER i in. 2016a); 85 vs. 74 – Mazurski PK (CERYNGIER i ROMANOWSKI 2019).

*Adalia conglomerata* (LINNAEUS, 1758)

- DC89 OOŚ Sieraków, 17 VI 2020, 1 ex., w czerpak w zbiorowisku *Peucedano-Pinetum* z młodymi świerkami w podszycie.

Gatunek borealno-górski występujący na świerkach, rzadko poławiany. Troficznie związany z występującymi na świerkach ochojnikowatymi (Hemiptera: Adelgidae). Najczęściej spotykany na południu kraju, z okolic Warszawy wykazany przez TENENBAUMA (1938) i BIELAWSKIEGO (1959). W ostatnim czasie stwierdzony też w warszawskich parkach (CERYNGIER i ROMANOWSKI 2017, ROMANOWSKI i in. 2017). Gatunek nowy dla KPN.

*Adalia decempunctata* (LINNAEUS, 1758)

- DC69 Koszówka, 16-31 V 2020, 1 ex., w pułapkę Moerickego wiszącą w łozowisku.
- DC89 Pocięcha, 5 VI 2009, 1 ex., na ścianie budynku; 18 VIII 2015, 2 exx., w czepak z leszczyny.
- DC89 OOS Sieraków, 5 XI 2013, 1 ex., pod korą sosny; 1-31 V 2014, 1 ex., w pułapkę Moerickego podwieszoną w koronach sosen w zbiorowisku *Quercu roboris-Pinetum*.

Dane literaturowe: DC89 Sadowa (GAŁECKA 1980); DC89 OOS Cyganka (CZECZOWSKA 1989); DC89 Dziekanów Leśny (CERYNGIER i in. 2005); DC89 Lipków (JĘDRYCZKOWSKI 2010); DC89 OOS Sieraków (SAWONIEWICZ 2013); Kampinoski Park Narodowy, brak szczegółowej lokalizacji (GODEAU i CERYNGIER 2011).

*Anatis ocellata* (LINNAEUS, 1758)

- DC69 Górki, 28 VI 2020, 1 ex., w czepak na wilgotnej łące.
- DC69 Wiejca, 20 VI 2010, 1 ex., w czepak.
- DC89 OOS Sieraków, 16 IV 2010, 1 ex., 16 V 2010, 1 ex., 29 VI 2010, 1 ex., otrząśnięte z dębów; 1 – 30 IV 2014, 6 exx., w pułapki Moerickego podwieszane w koronach sosen w zbiorowisku *Quercu roboris-Pinetum*.
- DC89 Pocięcha, 14 V 2009, 1 ex., 5 VI 2009, 1 ex., 16 VI 2009, 1 ex., w czepak.
- DC89 Truskaw, 18 VI 2010, 1 ex., w czepak nad brzegiem stawu.

Dane literaturowe: DC89 Sadowa (GAŁECKA 1980); DC89 OOS Cyganka (CZECZOWSKA 1989); Kampinoski Park Narodowy, brak szczegółowej lokalizacji (GODEAU i CERYNGIER 2011); DC89 Sieraków (FLOREK i in. 2011), DC79 Brzozówka (ROMANOWSKI i ROMANOWSKI 2016).

*Anisosticta novemdecimpunctata* (LINNAEUS, 1758)

- DC69 Koszówka, 24 V 2020, 1 ex., w czepak w zbiorowisku *Molinio-Arrhenatheretea*.
- DC69 Zamość, 12 VI 2020, 2 exx., w czepak w szuwarze nad brzegiem kanału Łasica.
- DC79 OOS Kalisko, 8 V 2020, 3 exx., w czepak w szuwarze nad Kanałem Zaborowskim.
- DC79 OOS Żurawiowe, 7 VII 2009, 1 ex., w czepak.
- DC89 Niepust ad Truskaw, 18 IV 2020, 5 exx., w czepak w zbiorowisku *Molinion caeruleae*.
- DC89 OOS Zaborów Leśny, 1-31 V 2016, 1 ex., w pułapkę IBL-5 zawieszoną na olszy czarnej w zbiorowisku *Fraxino-Alnetum*.

Dane literaturowe: Kampinoski Park Narodowy, brak szczegółowej lokalizacji (GODEAU i CERYNGIER 2011).

*Aphidecta obliterata* (LINNAEUS, 1758)

- DC69 Bieliny Kampinoskie, 16 VI 2020, 1 ex., w czepak na skraju lasu.
- DC89 OOS Sieraków, 17 VI 2020, 1 ex., w czepak w zbiorowisku *Peucedano-Pinetum*.
- DD80 Kaliszki, 29 VI 2015, 8 exx., otrząśnięte ze świerków.

Gatunek nowy dla KPN.

*Calvia decemguttata* (LINNAEUS, 1767)

- DC79 OOS Debły, 20 IV 2010, 2 exx., w czepak; 1-30 IV 2015, 1 ex., w pułapkę IBL-5 zawieszona na wiązcie, w zbiorowisku *Tilio-Carpinetum*.
- DC89 Niepust ad Truskaw, 1-15 VII 2009, 4 exx., w pułapkę Moerickego wiszącą w zbiorowisku *Arctostaphylo-Callunetum*.
- DC89 OOS Sieraków, 11 V 2010, 1 ex., 27 IX 2010, 1 ex., otrząśnięte z dębów; 1 – 31 V 2014, 2 exx., 1-30 VI 2014, 2 exx., 1-31 VII 2014, 3 exx., w pułapki Moerickego podwieszane w koronach sosen w zbiorowisku *Quercu roboris-Pinetum*; 1-30 VI 2014, 1 ex., w pułapkę IBL-2 wiszącą w zbiorowisku *Quercu roboris-Pinetum*; 1-30 IV 2015, 3 exx., w pułapkę IBL-2 wiszącą w zbiorowisku *Tilio-Carpinetum*; 1-30 VI 2015, 1 ex., w pułapkę IBL-5 zawieszona na dębie szypułkowym, wiszącą w zbiorowisku *Tilio-Carpinetum*; 1-31 V 2016, 1 ex., w pułapkę IBL-5 zawieszoną na olszy czarnej w zbiorowisku *Ribeso nigri-Alnetum*.
- DC89 OOS Zaborów Leśny, 1-30 VI 2015, 2 exx., w pułapkę Moerickego podwieszoną w koronach dębów szypułkowych w zbiorowisku *Tilio-Carpinetum*; 1-31 VII 2015, 1 ex., w pułapkę IBL-5 zawieszoną na grabie, w siedlisku *Tilio-Carpinetum*; 1-31 V 2016, 1 ex., w pułapkę IBL-5 zawieszoną na olszy czarnej w zbiorowisku *Fraxino-Alnetum*.
- DC89 Pocięcha, 14 V 2009, 5 exx., 16 VI 2009, 6 exx., otrząśnięte z czeremchy zwyczajnej, 3 VII 2010, 1 ex., na ekranie, do lampy sodowej, 1-30 VI 2011, 3 exx., w pułapkę IBL-5 wiszącą w zbiorowisku *Tilio-Carpinetum*.
- DC89 Truskaw, 18 VI 2010, 1 ex., w czepak nad brzegiem stawu.

Dane literaturowe: DC89 OOS Cyganka (CZECZOWSKA 1989); DC89 Lipków (JĘDRYCZKOWSKI 2010); Kampinoski Park Narodowy, brak szczegółowej lokalizacji (CZECZOWSKA i BIELAWSKI 1981, JĘDRYCZKOWSKI 2006, GODEAU i CERYNGIER 2011); DC89 Sieraków (FLOREK i in. 2011).

*Calvia quatuordecimguttata* (LINNAEUS, 1758)

- DC59 Bromierzyk, 30 VI 2020, 3 exx., w czerpak na skraju lasu.
  - DC59 Karolinów, 12 V 2020, 1 ex., w czerpak w młodniku olchowym.
  - DC69 Kacapska Droga, 22 IV 2020, 1 ex., 18 VI 2020, 2 exx., w czerpak w zbiorowisku *Fraxino-Alnetum*.
  - DC69 Korfowe, 20 V 2020, 2 exx., w czerpak na wilgotnej łące, na skraju olsu.
  - DC69 Koszówka, 16-31 V 2020, 1 ex., w pułapkę Moerickego wiszącą w łozowisku.
  - DC69 Wiejca, 29 VI 2010, 1 ex., w czerpak na łące.
  - DC69 Zamość, 12 VI 2020, 2 exx., w czerpak w szuwarze nad brzegiem kanału Łasica.
  - DC79 Brzozówka, 18 VIII 2020, 1 ex., w czerpak na wilgotnej łące.
  - DC79 OOS Debły, 1-31 VII 2016, 1 ex., w pułapkę IBL-5 zawieszoną na olszy czarnej w zbiorowisku *Ribeso nigri-Alnetum*.
  - DC79 OOS Żurawiove, 28 VI 2010, 1 ex., otrząśnięte z kruszyny.
  - DC89 Niepust ad Truskaw, 29 VI 2012, 1 ex., w czerpak na wilgotnej łące, 22 V 2010, 4 exx., w czerpak w zbiorowisku *Arctostaphylo-Callunetum*.
  - DC89 OOS Sieraków, 11 VI 2009, 1 ex., w czerpak, 27 IX 2010, 2 exx., otrząśnięte z dębów, 1-30 VI 2011, 1 ex., w pułapkę IBL-5 wiszącą w zbiorowisku *Tilio-Carpinetum*; 1 – 30 IV 2014, 1 ex., w pułapkę Moerickego podwieszoną w koronach sosen w zbiorowisku *Quercu roboris-Pinetum*; 1-30 VI 2015, 1 ex., w pułapkę IBL-5 zawieszoną na dębie szypułkowym, w zbiorowisku *Tilio-Carpinetum*.
  - DC89 OOS Zaborów Leśny, 1-30 VI 2011, 1 ex., w pułapkę IBL-5 wiszącą w zbiorowisku *Tilio-Carpinetum*; 1-30 VI 2015, 1 ex., w pułapkę IBL-5 zawieszoną na grabie, w zbiorowisku *Tilio-Carpinetum*; 1-30 IV 2015, 1 ex., w pułapkę IBL-5 zawieszoną na olszy czarnej w zbiorowisku *Fraxino-Alnetum*.
  - DC89 Pociecha, 5 VI 2009, 2 exx., otrząśnięte z czeremchy zwyczajnej.
  - DC89 Truskaw, 18 VI 2010, 4 exx., w czerpak nad brzegiem stawu.
  - DC89 Zdrojowa Góra, 29 VI 2020, 1 ex., w czerpak z roślinności zielnej na suchej polanie leśnej.
- Dane literaturowe: DC89 Sadowa (GAŁECKA 1980); DC89 OOS Cyganka (CZECHOWSKA 1989); DC89 Lipków (JĘDRYCKOWSKI 2010); Kampinoski Park Narodowy, brak szczegółowej lokalizacji (JĘDRYCKOWSKI 2006, GODEAU i CERYNGIER 2011); DC89 Sieraków (FLOREK i in. 2011).

*Calvia quindecimguttata* (FABRICIUS, 1777)

- DC69 Bieliny Kampinoskie, 16-30 VI 2020, 1 ex., w pułapkę Moerickego wiszącą na terenie dawnej wsi.
  - DC79 OOS Debły, 1-30 IV 2016, 1 ex., w pułapkę IBL-5 zawieszoną na olszy czarnej w zbiorowisku *Ribeso nigri-Alnetum*.
  - DC89 OOS Zaborów Leśny, 1-31 V 2011, 1 ex., w pułapkę IBL-5 wiszącą w zbiorowisku *Tilio-Carpinetum*; 1-30 VI 2015, 1 ex., w pułapkę Moerickego podwieszoną w koronach dębów szypułkowych w zbiorowisku *Tilio-Carpinetum*; 1-30 VI 2016, 1 ex., w pułapkę IBL-5 zawieszoną na olszy czarnej w zbiorowisku *Ribeso nigri-Alnetum*.
  - DC89 Pociecha, 14 V 2009, 1 ex., 26 VII 2009, 1 ex., otrząśnięte z czeremchy zwyczajnej.
  - DD80 OOS Kaliszki, 1-31 V 2014, 1 ex., w pułapkę IBL-5 zawieszoną na sośnie w zbiorowisku *Quercu roboris-Pinetum*.
- Dane literaturowe: DC89 OOS Cyganka (CZECHOWSKA 1989); Kampinoski Park Narodowy, brak szczegółowej lokalizacji (GODEAU i CERYNGIER 2011); DC89 Sieraków (FLOREK i in. 2011).

*Ceratomegilla notata* (LAICHARTING, 1781)

- DC59 Karolinów, 11 VIII 2020, 3 exx., w czerpak na wilgotnej łące.
  - DC69 Kacapska Droga, 18 VI 2020, 1 ex., w czerpak w zbiorowisku *Fraxino-Alnetum*.
  - DC79 Brzozówka, 5 VII 2015, 1 ex., w czerpak w szuwarze.
  - DC79 Ławy, 13 V 2020, 1 ex., w czerpak w starym sadzie.
  - DC79 OOS Żurawiove, 28 V 2010, 3 exx., w czerpak.
  - DC89 OOS Cyganka, 6 VII 2012, 1 ex., w czerpak w zbiorowisku *Tilio-Carpinetum*.
  - DC89 OOS Sieraków, 18 VI 2010, 1 ex., w czerpak na wilgotnej łące.
- Dane literaturowe: DC69 Wiejca, DC79 OOS Żurawiove, DC79 Brzozówka (MARCZAK 2010b).

*Coccinella hieroglyphica* LINNAEUS, 1758

- Dane literaturowe: DC89 Łąki Strzeleckie (PLEWKA 1981, 2003); DC89 OOS Sieraków (MARCZAK 2010a).
- Gatunek rzadko poławiany, lokalny, związany ze śródleśnymi środowiskami podmokłymi, torfowiskami, wrzosowiskami.

*Coccinella magnifica* REDTENBACHER, 1843

- DC59 Bromierzyk, 30 VI 2020, 3 exx., w czerpak na skraju lasu.

- DC59 Famułki Królewskie, 16 VI 2015, 8 exx., w czerpak.
- DC59 OOS Czerwińskie Góry, 1-30 IV 2019, 1 ex., w pułapkę IBL-5 wisząca na sośnie w zbiorowisku *Quercus roboris-Pinetum*.
- DC69 Górki, 28 VI 2020, 6 exx., w czerpak na wilgotnej łące.
- DC79 Zielona Karczma, 1-30 IV 2019, 2 exx., w pułapki IBL-5 wiszące na dębach na powierzchni po wiatrołomie w zbiorowisku *Quercus roboris-Pinetum*.
- DC89 Niepust ad Truskaw, 29 VI 2012, 1 ex., w czerpak.
- DC89 Pociecha, 5 VI 2009, 1 ex., w czerpak.
- DC89 Zdrojowa Góra, 29 VI 2020, 1 ex., w czerpak z roślinności zielonej na suchej polanie leśnej.

Dane literaturowe: DC89 Truskaw (MARCZAK 2010a); DC89 Lipków (JĘDRYCKOWSKI 2010).

Gatunek myrmekofilny rozwijający się w koloniach mszyc strzeżonych przez mrówki z rodzaju *Formica*, nieczęsty choć znany z całego obszaru kraju.

#### *Coccinella quinquepunctata* LINNAEUS, 1758

- DC59 Bromierzyk, 30 VI 2020, 3 exx., 11 VIII 2020, 2 exx., w czerpak na skraju lasu.
- DC59 OOS Czerwińskie Góry, 1-30 IV 2019, 1 ex., w pułapkę IBL-5 wisząca na sośnie w zbiorowisku *Quercus roboris-Pinetum*.
- DC69 Kacapska Droga, 28 VI 2020, 1 ex., w czerpak w zbiorowisku *Fraxino-Alnetum*.
- DC79 OOS Kalisko, 8 V 2020, 1 ex., w czerpak w szuwarze nad Kanałem Zaborowskim.
- DC89 Truskaw, 9 II 2009, 1 ex., pod korą sosny.
- DD70 enklawa Ruska Kępa, 12 V 2020, 1 ex., w czerpak w zbiorowisku *Salici-Populetum*.

Dane literaturowe: DC89 Sadowa (GAŁECKA 1980); DC89 Lipków (JĘDRYCKOWSKI 2010).

#### *Coccinella septempunctata* LINNAEUS, 1758

- DC59 Bromierzyk, 11 VIII 2020, 1 ex., w czerpak na skraju lasu.
- DC69 Kacapska Droga, 22 IV 2020, 1 ex., w czerpak w zbiorowisku *Fraxino-Alnetum*.
- DC69 Wiejca, 20 VI 2010, 1 ex., w czerpak na podmokłej łące.
- DC69 Zamość, 12 VI 2020, 2 exx., w czerpak w szuwarze nad brzegiem kanału Łasica.
- DC79 Łubiec, 1-31 VII 2018, 1 ex., 1-30 IV 2019, 1 ex., w pułapkę IBL-5 wiszącą na sośnie na powierzchni po wiatrołomie w zbiorowisku *Peucedano-Pinetum*.

- DC79 OOS Debły, 1-31 VII 2016, 2 exx., w pułapki IBL-5 zawieszane na olszach czarnych w zbiorowisku *Ribeso nigri-Alnetum*.
- DC79 OOS Żurawiowe, 28 VI 2010, 1 ex., w czerpak.
- DC89 leśnictwo Kaliszki, oddz. 76, 1-31 V 2015, 1 ex., 1-30 VI 2015, 1 ex., 1-31 VII 2015, 1 ex., w pułapkę Moerickego na powierzchni po pożarze w zbiorowisku *Peucedano-Pinetum*.
- DC89 Niepust ad Truskaw, 1-15 VII 2009, 4 exx., w pułapkę Moerickego wiszącą w zbiorowisku *Arctostaphylo-Callunetum*.
- DC89 OOS Sieraków, 11 VI 2009, 1 ex., w czerpak; 1-30 IV 2014, 1 ex., w pułapkę IBL-5 zawieszoną na sośnie, 1-31 V 2014, 1 ex., w pułapki Moerickego podwieszane w koronach sosen, w zbiorowisku *Quercus roboris-Pinetum*.
- DC89 OOS Zaborów Leśny, 1-31 VII 2016, 6 exx., w pułapki IBL-5 zawieszane na olszach DC89 Sieraków, 18 VI 2010, 1 ex., w czerpak na podmokłej łące.
- DC89 Truskaw, 16 VI 2010, 1 ex., w czerpak.
- czarnych w zbiorowisku *Fraxino-Alnetum*.

Dane literaturowe: DC89 Sadowa (GAŁECKA 1980); DC89 OOS Cyganka (CZECHOWSKA 1989); Kampinoski Park Narodowy, brak szczegółowej lokalizacji (JĘDRYCKOWSKI 2006); DC89 Lipków (JĘDRYCKOWSKI 2010); DC89 leśnictwo Sieraków (SAWONIEWICZ 2013), DC79 Brzozówka (ROMANOWSKI i ROMANOWSKI 2016).

#### #*Coccinella undecimpunctata* LINNAEUS, 1758

Dane literaturowe: DC89 Sadowa (GAŁECKA 1980).

Gatunek rzadko poławiany. Niektórzy autorzy (BURAKOWSKI i in. 1986) sugerują, że jest to gatunek halofilny, co częściowo zostało potwierdzone przez nowsze dane z Pobrzeża Bałtyku, Niziny Wielkopolsko-Kujawskiej oraz Dolnego Śląska (RUTA i in. 2009). W ostatnim czasie wykazany z Mazowsza z okolic Rogowa (BOROWSKI 2015). GAŁECKA (1980) odłowiała ten gatunek w siedlisku agrocenozy – pola ziemniaków. W związku z brakiem precyzyjnej lokalizacji stanowiska nie wiadomo, czy teren badań GAŁECKIEJ (1980) obecnie znajduje się w granicach KPN. Ma na to wpływ zmiana granic parku i wykupy gruntów od właścicieli prywatnych przez KPN trwające od lat 70. XX wieku. W chwili obecnej gatunek ten należy wykreślić z fauny parku. Jednak biorąc pod uwagę jego występowanie w dwóch lokalizacjach w pobliżu KPN (Sadowa i Dziekanów Polski) (GAŁECKA 1980) jego występowanie na obszarze parku wydaje się możliwe, co należałoby potwierdzić nowymi badaniami.

*Coccinula quatuordecimpustulata* (LINNAEUS, 1758)

- DC59 Bromierzyk, 11 VIII 2020, 2 exx., w czerpak na skraju lasu.
- DC59 Famułki Królewskie, 28 VI 2010, 1 ex., w czerpak.
- DC69 Kacapska Droga, 18 VI 2020, 1 ex., w czerpak w zbiorowisku *Fraxino-Alnetum*.
- DC69 Wiejca, 20 VI 2010, 1 ex., w czerpak na wilgotnej łące.
- DC79 Brzozówka, 13 VI 2010, 1 ex., w czerpak w szuwarze.
- DC79 OOS Żurawiowe, 28 VI 2010, 2 exx., otrząśnięte z drzew.
- DC79 Zaborowskie Łąki, 23 IV 2020, 1 ex., w czerpak w mozaice olsów i podmokłych łąk.
- DC89 OOS Sieraków, 1-30 IV 2014, 1 ex., w pułapkę IBL-5 zawieszoną na sośnie, 1-31 V 2014, 2 exx., w pułapki Moerickego podwieszono w koronach sosen, w zbiorowisku *Quercu roboris-Pinetum*.
- DC89 OOS Zaborów Leśny, 1-30 IV 2015, 1 ex., w pułapkę Moerickego podwieszoną w koronach dębów szypułkowych w zbiorowisku *Tilio-Carpinetum*; 1-31 VII 2016, 1 ex., w pułapkę IBL-5 zawieszoną na olszy czarnej w zbiorowisku *Fraxino-Alnetum*.
- DC89 Sieraków, 18 VI 2010, 3 exx., w czerpak na wilgotnej łące.

Dane literaturowe: DC89 Sadowa (GAŁECKA 1980); DC89 OOS Cyganka (CZECHOWSKA 1989); Kampinoski Park Narodowy, brak szczegółowej lokalizacji (JĘDRYCZKOWSKI 2006); DC89 Lipków (JĘDRYCZKOWSKI 2010); DC79 Brzozówka (ROMANOWSKI i ROMANOWSKI 2016).

*Halyzia sedecimguttata* (LINNAEUS, 1758)

- DC69 Kacapska Droga, 22 IV 2020, 1 ex., w czerpak w zbiorowisku *Fraxino-Alnetum*.
- DC79 Zielona Karczma, 1-31 VII 2018, 1 ex., w pułapkę IBL-5 wiszącą na dębie na powierzchni po wiatrołomie w zbiorowisku *Quercu roboris-Pinetum*.
- DC89 OOS Sieraków, 1-31 VII 2014, 2 exx., w pułapkę IBL-5 zawieszoną na sośnie, 1 ex., w pułapkę Moerickego podwieszoną w koronach sosen, w zbiorowisku *Quercu roboris-Pinetum*.
- DC89 OOS Zaborów Leśny, 1-30 IV 2015, 1 ex., w pułapkę Moerickego podwieszoną w koronach dębów szypułkowych, 1 ex., w pułapkę IBL-5 zawieszoną na grabie, w zbiorowisku *Tilio-Carpinetum*.
- DD80 OOS Kaliszki, 1-30 IV 2014, 2 exx., 1-31 V 2014, 1 ex., 1-31 VI 2014, 3 exx., 1-31 VII

2014, 1 ex., w pułapki IBL-5 zawieszono na sosnach w zbiorowisku *Quercu roboris-Pinetum*.

Dane literaturowe: DC89 Dziekanów Leśny (CERYNGIER i in. 2005).

*Harmonia axyridis* (PALLAS, 1773)

- DC69 Zamość, 12 VI 2020, 1 ex., w czerpak w szuwarze nad brzegiem kanału Łasica.
- DC79 Ławy, 10 XI 2020, ok. 300 exx., zimujące w starej opuszczonej piwnicze ziemnej.
- DC79 OOS Debły, 1-30 VI 2015, 1 ex., w pułapkę IBL-5 zawieszoną na wiązcie, 1 ex., w pułapkę IBL-5 zawieszoną na dębie szypułkowym, 1-31 VII 2015, 2 exx., w pułapkę IBL-5 zawieszoną na grabie, w zbiorowisku *Tilio-Carpinetum*; 1-31 VII 2016, 1 ex., w pułapkę IBL-5 zawieszoną na olszy czarnej w zbiorowisku *Ribeso nigri-Alnetum*.
- DC79 Zielona Karczma, 1-30 VI 2019, 1 ex., w pułapki IBL-5 wiszące na dębach na powierzchni po wiatrołomie w zbiorowisku *Quercu roboris-Pinetum*.
- DC89 Izabelin, 21 III 2010, 3 exx., na ścianie budynku; Truskaw, 18 VI 2010, 1 ex., w czerpak nad brzegiem stawu.
- DC89 OOS Sieraków, 27 IX 2010, 8 exx., otrząśnięte z czeremchy zwyczajnej; 1-31 V 2014, 2 exx., 1-31 VII 2014, 1 ex., w pułapki Moerickego podwieszono w koronach sosen, w zbiorowisku *Quercu roboris-Pinetum*.
- DC89 OOS Zaborów Leśny, 1-31 VII 2015, 2 exx., w pułapkę IBL-5 zawieszoną na grabie, 3 exx., w pułapki Moerickego podwieszono w koronach dębów szypułkowych, w zbiorowisku *Tilio-Carpinetum*; 1-31 VII 2016, 4 exx., w pułapki IBL-5 zawieszono na olszach czarnych w zbiorowisku *Fraxino-Alnetum*.
- DC89 Pociecha, 13 II 2010, 9 exx., zimujące pod korą dębu.
- DD80 OOS Kaliszki, 1-31 VII 2014, 1 ex., w pułapkę IBL-5 zawieszoną na sośnie w zbiorowisku *Quercu roboris-Pinetum*.

Dane literaturowe: DC79 Leszno, DC89 Izabelin, DC89 Pociecha, DC89 Truskaw (MARCZAK 2010b); DC89 Sieraków (FLOREK i in. 2011).

*Harmonia quadripunctata* (PONTOPPIDAN, 1763)

- DC79 Łubiec, 1-30 IV 2019, 1 ex., w pułapkę IBL-5 wiszącą na sośnie na powierzchni po wiatrołomie w zbiorowisku *Peucedano-Pinetum*.
- DC89 OOS Sieraków, 1-31 V 2014, 1 ex., 1-31 VII 2014, 2 exx., w pułapki Moerickego podwieszono w koronach sosen, w zbiorowisku *Quercu roboris-Pinetum*.

- DC89 OOŚ Zaborów Leśny, 1-31 VII 2015, 1 ex., w pułpkę Moerickego podwieszoną w koronach dębów szypułkowych w zbiorowisku *Tilio-Carpinetum*.
- DD80 OOŚ Kaliszki, 1-30 IV 2014, 1 ex., w pułpkę IBL-5 zawieszoną na sośnie w zbiorowisku *Quercus roboris-Pinetum*.

Dane literaturowe: DC89 Dziekanów Leśny (CERYNGIER i in. 2005); DC89 Lipków (JĘDRYCZKOWSKI 2010).

*Hippodamia tredecimpunctata* (LINNAEUS, 1758)

- DC69 Koszówka, 24 V 2020, 1 ex., w czerpak w zbiorowisku *Molinio-Arrhenatheretea*.
- DC69 OOŚ Wilków, 11 VI 2020, 1 ex., w czerpak na śródleśnej, podmokłej polanie porośniętej *Juncus* spp.
- DC69 Zamość, 12 VI 2020, 2 exx., w czerpak w szuwarze nad brzegiem kanału Łasica.
- DC79 OOŚ Żurawiove, 16 VII 2009, 2 exx., w czerpak.
- DC79 Brzozówka, 7 V 2020, 1 ex., w czerpak w szuwarze.
- DC89 Niepust ad Truskaw, 18 IV 2020, 1 ex., w czerpak w zbiorowisku *Molinion caeruleae*.
- DC89 OOŚ Cyganka, 6 VII 2012, 2 exx., w czerpak w zbiorowisku *Tilio-Carpinetum*.
- DC89 Truskaw, 27 VI 2020, 2 exx., w czerpak w zbiorowisku *Molinion caeruleae*.

Dane literaturowe: DC89 Sadowa (GAŁECKA 1980); DC89 Lipków (JĘDRYCZKOWSKI 2010); Kampinoski Park Narodowy, brak szczegółowej lokalizacji (JĘDRYCZKOWSKI 2006, GODEAU i CERYNGIER 2011), DC79 Brzozówka (ROMANOWSKI i ROMANOWSKI 2016).

*Hippodamia variegata* (GOEZE, 1777)

- DC69 Bieliny Kampinoskie, 3 VII 2020, 3 exx., w czerpak w szuwarze.
- DC69 Górki, 28 VI 2020, 4 exx., w czerpak na wilgotnej łące.
- DC79 OOŚ Kalisko, 8 V 2020, 1 ex., w czerpak w szuwarze nad Kanałem Zaborowskim.
- DC89 Truskaw, 13 VIII 2002, 1 ex., w czerpak.
- DD70 enklawa Ruska Kępa, 12 V 2020, 1 ex., w czerpak w zbiorowisku *Salici-Populetum*.

Dane literaturowe: DC89 Sadowa (GAŁECKA 1980); Kampinoski Park Narodowy, brak szczegółowej lokalizacji (JĘDRYCZKOWSKI 2006).

*Myrrha octodecimguttata* (LINNAEUS, 1758)

- DC89 Niepust ad Truskaw, 1-15 VII 2009, 2 exx., w pułpkę Moerickego wiszącą w zbiorowisku

*Arctostaphylo-Callunetum*, 29 VI 2012, 1 ex., w czerpak.

- DC89 OOŚ Sieraków, 7 XI 2015, 1 ex., pod korą dębu; 1-31 V 2014, 1 ex., w pułpkę Moerickego podwieszoną w koronach sosen, w zbiorowisku *Quercus roboris-Pinetum*.
- DC89 Zdrojowa Góra, 29 VI 2020, 1 ex., w czerpak z roślinności zielnej na suchej polanie leśnej.

Dane literaturowe: DC89 OOŚ Cyganka (CZECHOWSKA 1989), DC89 Dziekanów Leśny (CERYNGIER i in. 2005).

*Myzia oblongoguttata* (LINNAEUS, 1758)

- DC59 Góra Św. Teresy, 30 VI 2012, 1 ex., w czerpak.
- DC69 Kacapska Droga, 18 VI 2020, 1 ex., w czerpak w zbiorowisku *Fraxino-Alnetum*.
- DC69 Korfowe, 20 V 2020, 1 ex., w czerpak na wilgotnej łące, na skraju olsu.
- DC89 OOŚ Sieraków, 1-30 VI 2015, 1 ex., w pułpkę IBL-5 wiszącą na dębie w zbiorowisku *Tilio-Carpinetum*.
- DC89 Pociecha, 14 V 2009, 1 ex., w czerpak.

Dane literaturowe: Kampinoski Park Narodowy, brak szczegółowej lokalizacji (CZECHOWSKA i BIELAWSKI 1981); DC89 OOŚ Sieraków (MARCZAK 2010b).

*Oenopia conglobata* (LINNAEUS, 1758)

- DC59 Bromierzyk, 11 VIII 2020, 1 ex., w czerpak na skraju lasu.
- DC79 OOŚ Debły, 1-31 VII 2015, 1 ex., w pułpkę IBL-5 zawieszoną na wiązcie, w zbiorowisku *Tilio-Carpinetum*.
- DC79 Zaborowskie Łąki, 23 IV 2020, 1 ex., w czerpak w mozaice olsów i podmokłych łąk.
- DC89 Izabelin, 5 X 2011, 1 ex., na ścianie budynku.
- DC89 OOŚ Sieraków, 10 VI 2009, 1 ex., 11 VI 2009, 3 exx., w czerpak; 1-31 VII 2014, 2 exx., w pułpki Moerickego podwieszono w koronach sosen, w zbiorowisku *Quercus roboris-Pinetum*.

Dane literaturowe: DC89 Lipków (JĘDRYCZKOWSKI 2010); Kampinoski Park Narodowy, brak szczegółowej lokalizacji (JĘDRYCZKOWSKI 2006, GODEAU i CERYNGIER 2011).

*Oenopia impustulata* (LINNAEUS, 1767)

- DC69 Górki, 28 VI 2020, 1 ex., w czerpak na wilgotnej łące.
- DC79 Zielona Karczma, 1-31 VII 2018, 1 ex., w pułpkę IBL-5 wiszącą na dębie na powierzchni



po wiatrołomie w zbiorowisku *Quercus robur-Pinetum*.

- DC89 OOS Sieraków, 1-31 V 2014, 1 ex., w pułapkę IBL-2, 1-31 V 2014, 13 exx., 1-30 VI 2014, 6 exx., 1-31 VII 2014, 5 exx., w pułapki Moerickego podwieszane w koronach sosen w zbiorowisku *Quercus robur-Pinetum*, 17 VI 2020, 1 ex., w czepak w zbiorowisku *Peucedano-Pinetum*.

Dane literaturowe: DC89 OOS Cyganka (CZECHOWSKA 1989); DC89 OOS Sieraków (MARCZAK 2010a); Kampinoski Park Narodowy, brak szczegółowej lokalizacji (CZECHOWSKA i BIELAWSKI 1981, GODEAU i CERYNGIER 2011).

#### *Propylea quatuordecimpunctata* (LINNAEUS, 1758)

- DC59 Bromierzyk, 30 VI 2020, 3 exx., w czepak na skraju lasu.
- DC59 Famułki Królewskie, 28 VI 2010, 1 ex., w czepak.
- DC59 Karolinów, 12 V 2020, 1 ex., w czepak w młodniku olchowym.
- DC69 Bieliny Kampinoskie, 21 IV 2020, 1 ex., 3 VII 2020, 1 ex., w czepak z krzewów.
- DC69 Kacapska Droga, 22 IV 2020, 2 exx., 18 VI 2020, 3 exx., w czepak w zbiorowisku *Fraxino-Alnetum*.
- DC69 Koszówka, 16-31 V 2020, 1 ex., w pułapkę Moerickego wiszącą w łożowisku.
- DC69 Wiejca, 20 VI 2010, 1 ex., w czepak na wilgotnej łące, 29 VI 2010, 2 exx., w czepak w turzycowisku.
- DC69 Zamość, 12 VI 2020, 2 exx., 11 VIII 2020, 2 exx., w czepak w szuwarze nad brzegiem kanału Łasica.
- DC79 Brzozówka, 7 V 2020, 1 ex., w czepak w szuwarze.
- DC79 OOS Debły, 20 IV 2010, 2 exx., otrząśnięte z drzew; 1-31 VII 2016, 1 ex., w pułapkę IBL-5 zawieszoną na olszy czarnej w zbiorowisku *Ribes nigri-Alnetum*.
- DC79 Zaborowskie Łąki, 23 IV 2020, 1 ex., w czepak w mozaice olsów i podmokłych łąk.
- DC79 Zaborówek, 4 V 2020, 2 exx., otrząśnięte z *Cytisus scoparius* (L.).
- DC79 Zielona Karczma, 1-30 IV 2019, 1 ex., w pułapki IBL-5 wiszące na dębach na powierzchni po wiatrołomie w zbiorowisku *Quercus robur-Pinetum*.
- DC89 Niepust ad Truskaw, 16 VI 2010, 3 exx., w czepak w zbiorowisku *Arctostaphylo-Callunetum*.
- DC89 OOS Sieraków, 1-30 IV 2014, 1 ex., w pułapkę IBL-5 wiszącą na sośnie, 1-31 V 2014, 1 ex., 1-30 VI 2014, 1 ex., w pułapki Moerickego

podwieszane w koronach sosen, w zbiorowisku *Quercus robur-Pinetum*; 1-30 IV 2015, 1 ex., w pułapkę IBL-5 zawieszoną na dębie szypułkowym, w zbiorowisku *Tilio-Carpinetum*; 1-31 VII 2016, 1 ex., w pułapkę IBL-5 zawieszoną na olszy czarnej w zbiorowisku *Ribes nigri-Alnetum*.

- DC89 OOS Zaborów Leśny, 1-31 VII 2015, 1 ex., w pułapkę IBL-2 wiszącą w zbiorowisku *Tilio-Carpinetum*; 1-31 V 2016, 2 exx., 1-31 VII 2016, 1 ex., w pułapki IBL-5 zawieszane na olszach czarnych w zbiorowisku *Fraxino-Alnetum*.
- DC89 Pociecha, 16 V 2009, 1 ex., 5 VI 2009, 1 ex., w czepak, 1-31 V 2011, 1 ex., w pułapkę IBL-2 wiszącą w zbiorowisku *Tilio-Carpinetum*.
- DC89 Truskaw, 18 VI 2009, 4 exx., w czepak nad brzegiem stawu.
- DD70 enklawa Ruska Kępa, 12 V 2020, 1 ex., w czepak w zbiorowisku *Salici-Populetum*.

Dane literaturowe: DC89 Sadowa (GAŁECKA 1980); DC59 OOS Czerwińskie Góry I i II (KUBISZ i in. 2000); DC89 Lipków (JĘDRYCZKOWSKI 2010); Kampinoski Park Narodowy, brak szczegółowej lokalizacji (JĘDRYCZKOWSKI 2006, GODEAU i CERYNGIER 2011), DC79 Brzozówka (ROMANOWSKI i ROMANOWSKI 2016).

#### *Psyllobora vigintiduopunctata* (LINNAEUS, 1758)

- DC59 Karolinów, 11 VIII 2020, 1 ex., w czepak na wilgotnej łące.
- DC69 Bieliny Kampinoskie, 17 VI 2020, 1 ex., w czepak na skraju lasu.
- DC69 Górki, 28 VI 2020, 3 exx., w czepak na wilgotnej łące.
- DC69 Korfowe, 20 V 2020, 3 exx., w czepak na wilgotnej łące, na skraju olsu.
- DC69 Szymanówek, 30 VI 2020, 1 ex., otrząśnięte z młodych brzoź.
- DC79 OOS Żurawiowe, 7 VII 2009, 1 ex., w czepak.
- DC79 Zielona Karczma, 1-31 VII 2018, 1 ex., 1-30 IV 2019, 1 ex., w pułapkę IBL-5 wiszącą na dębie na powierzchni po wiatrołomie w zbiorowisku *Quercus robur-Pinetum*.
- DC89 Długie Bagno, 14 VI 2020, 1 ex., w czepak na torfowisku wysokim.
- DC89 OOS Zaborów Leśny, 1-31 V 2015, 1 ex., w pułapkę IBL-2 wiszącą w zbiorowisku *Tilio-Carpinetum*; 1-31 V 2016, 1 ex., w pułapkę IBL-5 zawieszoną na olszy czarnej w zbiorowisku *Fraxino-Alnetum*.
- DC89 Pociecha, 5 VI 2009, 2 exx., w czepak.
- DC89 Truskaw, 27 VI 2020, 1 ex., w czepak w zbiorowisku *Molinion caeruleae*.

Dane literaturowe: DC89 Sadowa (GAŁECKA 1980); Kampinoski Park Narodowy, brak szczegółowej lokalizacji (JĘDRYCKOWSKI 2006); DC89 Lipków (JĘDRYCKOWSKI 2010); DC89 leśnictwo Sieraków (SAWONIEWICZ 2013), DC79 Brzozówka (ROMANOWSKI i ROMANOWSKI 2016).

*Sospita vigintiguttata* (LINNAEUS, 1758)

- DC59 Karolinów, 12 V 2020, 1 ex., w czepak w młodniku olchowym.
- DC69 Korfowe, 20 V 2020, 1 ex., w czepak na wilgotnej łące, na skraju olsu.
- DC79 OOŚ Debły, 1-30 IV 2015, 1 ex., 1-31 VII 2015, 1 ex., w pułapkę IBL-5 zawieszoną na wiązcie, w zbiorowisku *Tilio-Carpinetum*; 1-31 V 2016, 1 ex., w pułapkę IBL-5 zawieszoną na olszy czarnej w zbiorowisku *Ribeso nigri-Alnetum*.
- DC89 Niepust ad Truskaw, 1-15 VII 2009, 1 ex., w pułapkę Moerickego wiszącą w zbiorowisku *Arctostaphylo-Callunetum*.
- DC89 OOŚ Sieraków, 27 IX 2010, 1 ex., otrząśnięte z drzew.
- DC89 OOŚ Zaborów Leśny, 1-31 VII 2011, 1 ex., w pułapkę IBL-5 wiszącą w zbiorowisku *Tilio-Carpinetum*; 1-31 V 2016, 1 ex., w pułapkę IBL-5 zawieszoną na olszy czarnej w zbiorowisku *Fraxino-Alnetum*.
- DC89 Pocięcha, 1-31 V 2011, 1 ex., w pułapkę IBL-5 wiszącą w zbiorowisku *Tilio-Carpinetum*.

Dane literaturowe: DC89 Truskaw (MARCZAK 2010a); Kampinoski Park Narodowy, brak szczegółowej lokalizacji (CZECHOWSKA i BIELAWSKI 1981, GODEAU i CERYNGIER 2011); DC89 Sieraków (FLOREK i in. 2011).

*Tytthaspis sedecimpunctata* (LINNAEUS, 1761)

- DC59 Bromierzyk, 30 VI 2020, 3 exx., w czepak na skraju lasu.
- DC69 Górki, 28 VI 2020, 5 exx., w czepak na wilgotnej łące.
- DC69 Kacapska Droga, 22 IV 2020, 1 ex., 18 VI 2020, 4 exx., w czepak w zbiorowisku *Fraxino-Alnetum*.
- DC69 Nowe Budy, 13 V 2020, 2 exx., w czepak w szuwarze nad Kanałem Łasica.
- DC69 Zamość, 12 VI 2020, 1 ex., w czepak w szuwarze nad brzegiem kanału Łasica.
- DC79 Zielona Karczma, 1-30 IV 2019, 1 ex., w pułapki IBL-5 wiszące na dębach na powierzchni po wiatrołomie w zbiorowisku *Quercu roboris-Pinetum*.
- DC89 OOŚ Sieraków, 1-31 V 2015, 1 ex., w pułapkę IBL-2 wiszącą w zbiorowisku *Tilio-Carpinetum*.

- DC89 OOŚ Zaborów Leśny, 1-31 V 2011, 1 ex., w pułapkę IBL-5 wiszącą w zbiorowisku *Tilio-Carpinetum*.
- DC89 Pocięcha, 5 VI 2009, 1 ex., w czepak; 18 VII 2020, 1 ex., w czepak w runie zbiorowiska *Peucedano-Pinetum*.
- DD70 enklawa Ruska Kępa, 12 V 2020, 1 ex., w czepak w zbiorowisku *Salici-Populetum*.
- DD70 Grochalskie Piachy, 19 V 2020, 1 ex., w czepak w zbiorowisku *Spergulo vernalis-Corynephorretum*.

Dane literaturowe: DC89 Sadowa (GAŁECKA 1980); DC89 Lipków (JĘDRYCKOWSKI 2010); Kampinoski Park Narodowy, brak szczegółowej lokalizacji (JĘDRYCKOWSKI 2006, GODEAU i CERYNGIER 2011), DC79 Brzozówka (ROMANOWSKI i ROMANOWSKI 2016).

*Vibidia duodecimguttata*  
(PODA VON NEUHAUS, 1761)

- DC89 OOŚ Zaborów Leśny, 1-31 VII 2015, 1 ex., w pułapkę IBL-2 wiszącą w zbiorowisku *Tilio-Carpinetum*.
- DC89 Pocięcha, 16 VI 2009, 1 ex., w czepak.

Dane literaturowe: DC89 Sieraków (FLOREK i in. 2011).

**Epilachnini**

*Subcoccinella vigintiquatuor punctata*  
(LINNAEUS, 1758)

- DC59 Famułki Królewskie, 28 VI 2010, 3 exx., w czepak.
- DC69 Kacapska Droga, 18 VI 2020, 1 ex., w czepak w zbiorowisku *Fraxino-Alnetum*.
- DC79 OOŚ Debły, 1-30 IV 2015, 1 ex., w pułapkę IBL-5 zawieszoną na wiązcie, w zbiorowisku *Tilio-Carpinetum*.
- DD70 enklawa Ruska Kępa, 12 V 2020, 1 ex., w czepak w zbiorowisku *Salici-Populetum*.
- DD70 Grochalskie Piachy, 19 V 2020, 1 ex., w czepak w zbiorowisku *Spergulo vernalis-Corynephorretum*.

Dane literaturowe: DC69 Nowe Budy, DC79 Zaborówek (BIELAWSKI 1962); DC89 Sadowa (GAŁECKA 1980); DC89 OOŚ Cyganka (CZECHOWSKA 1989); Kampinoski Park Narodowy, brak szczegółowej lokalizacji (JĘDRYCKOWSKI 2006); DC89 Lipków (JĘDRYCKOWSKI 2010).

### Hyperaspidini

#### *Hyperaspis campestris* (HERBST, 1783)

- DC59 Karolinów, 16 IV 2020, 1 ex., w czerpak na wilgotnej łące.
- DC69 Bieliny Kampinoskie, 1-15 VI 2020, 1 ex., w pułapkę Moerickego wiszącą na terenie dawnej wsi.
- DC79 Łubiec, 1-31 VII 2018, 3 exx., w pułapkę IBL-5 wiszące na sosnach na powierzchni po wiatrołomie w zbiorowisku *Peucedano-Pinetum*.
- DC79 OOŚ Debły, 1-31 V 2011, 1 ex., w pułapkę IBL-5 wiszącą w zbiorowisku *Tilio-Carpinetum*; 1-30 IV 2015, 1 ex., w pułapkę IBL-5 zawieszoną na grabie w zbiorowisku *Tilio-Carpinetum*.

Dane literaturowe: DC89 Lipków (JĘDRYCZKOWSKI 2010).

#### *Hyperaspis concolor* (SUFFRIAN, 1843)

- DC89 OOŚ Sieraków, 17 VI 2015, 1 ex., w czerpak.
- Dane literaturowe: DC69 Kampinos, DD80 Łomna-Las (SZAWARYN i HAWRO 2015).

Do niedawna uważany za podgatunek *H. campestris* stąd rozmieszczenie historyczne wymaga weryfikacji. Współcześnie wykazywany z całego obszaru kraju m.in. z okolic Poznania (RUTA i in. 2009), Cedyńskiego PK (CERYNGIER i in. 2016b), Gdańska (SZAWARYN i in. 2018). Z Mazowsza wykazany z KPN, Łomnej Las, Powsina i Warszawy (SZAWARYN i HAWRO 2015), okolic Rogowa (BOROWSKI 2015), a także Łomianek (KOZON i in. 2016).

#### *Hyperaspis pseudopustulata* MULSANT, 1853

- DC79 Zaborowskie Łąki, 2 VII 2020, 1 ♂, w czerpak na suchych łąkach i nieużytkach, leg. KS.

Bardzo rzadki gatunek biedronki historycznie wykazywany z Wyżyny Krakowsko-Wieluńskiej, Niziny Sandomierskiej (STEBNICKA 1972), Wyżyny Małopolskiej (SZYMCZAKOWSKI 1973), a także Mazowsza (CZECHOWSKA i BIELAWSKI 1981). Współcześnie wykazany z Puszczy Białowieskiej i Wyżyny Lubelskiej (RUTA i in. 2009), okolic Rogowa (BOROWSKI 2015), a także z Mazurskiego PK (CERYNGIER i ROMANOWSKI 2019). Wszędzie poławiany w pojedynczych okazach. Gatunek nowy dla KPN.

#### *Hyperaspis reppensis* HERBST, 1783

Dane literaturowe: DC89 Łużowa Góra (PLEWKA 1981, 2003); DC89 Lipków (JĘDRYCZKOWSKI 2010).

### Platynaspidini

#### *Platynaspis luteorubra* (GOEZE, 1777)

- DC59 Góra Św. Teresy, 30 VI 2012, 1 ex., w czerpak.
  - DC69 Cisowe, 5 VII 2012, 1 ex., w czerpak w zbiorowisku *Spergulo vernalis-Corynephorretum*.
  - DC79 Brzozówka, 1-15 VI 2020, 1 ex., w pułapkę Barbera w zbiorowisku *Spergulo vernalis-Corynephorretum*.
  - DC79 Zaborowskie Łąki, 23 IV 2020, 1 ex., w czerpak w mozaice olsów i podmokłych łąk, 2 VII 2020, 5 exx., w czerpak na suchych łąkach i nieużytkach.
  - DC89 Buda, 21 VI 2010, 1 ex., w czerpak w zbiorowisku *Spergulo vernalis-Corynephorretum*.
  - DC89 OOŚ Sieraków, 1-31 V 2014, 1 ex., w pułapkę IBL-5 wiszącą na sośnie w zbiorowisku *Quercu roboris-Pinetum*.
  - DC89 OOŚ Zaborów Leśny, 1-31 V 2016, 1 ex., w pułapkę IBL-5 zawieszoną na olszy czarnej w zbiorowisku *Fraxino-Alnetum*.
- Gatunek termofilny związany ze środowiskami muraw kserotermicznych. Gatunek nowy dla KPN.

### Scymnini

#### *Clitostethus arcuatus* (ROSSI, 1794)

- DC69 Korfowe, 12 VI 2020, 2 exx., otrząśnięte z *Hedera helix* L.
- DC89 Laski, 9 VI 2020, 5 exx., otrząśnięte z *Hedera helix* L.
- DC89 Opaleń, 14 VI 2020, 1 ex., otrząśnięte z *Hedera helix* L.

Gatunek ten jest wyspecjalizowanym drapieżnikiem mączlików. Do niedawna uważany za bardzo rzadki, w ostatnim czasie coraz częściej notowany z różnych obszarów kraju (CERYNGIER i in. 2016b, SZAWARYN i in. 2018). Z Mazowsza po raz pierwszy wykazany z Warszawy z Parku Skaryszewskiego (CERYNGIER i in. 2016c) a następnie z Pól Mokotowskich (CERYNGIER i ROMANOWSKI 2017). Często poławiany na bluszczu pospolitym. Gatunek nowy dla KPN.

#### *Nephus bipunctatus* (KUGELANN, 1794)

- DC79 Łubiec, 1-31 V 2019, 2 exx., w pułapkę IBL-5 wiszącą na sośnie na powierzchni po wiatrołomie w zbiorowisku *Peucedano-Pinetum*.
- DC89 OOŚ Zaborów Leśny, 1-30 VI 2015, 1 ex., w pułapkę IBL-5 zawieszoną na dębie szypułkowym w zbiorowisku *Tilio-Carpinetum*; 1-31 V 2016, 1 ex., w pułapkę IBL-5 zawieszoną na olszy czarnej w zbiorowisku *Fraxino-Alnetum*.

Dane literaturowe: Kampinoski Park Narodowy, brak szczegółowej lokalizacji (CZECHOWSKA i BIELAWSKI 1981).

*Nephus quadrimaculatus* (HERBST, 1783)

- DC89 OOŚ Sieraków, 1-30 IV 2015, 1 ex., w pułapkę IBL-5 zawieszoną na grabie w zbiorowisku *Tilio-Carpinetum*.
- DC89 OOŚ Zaborów Leśny, 1-30 IV 2015, 1 ex., w pułapkę IBL-5 zawieszoną na dębie szypułkowym w zbiorowisku *Tilio-Carpinetum*.

Dane literaturowe: DC79 Debły, DD80 Palmiry (BIELAWSKI 1962); Kampinoski Park Narodowy, brak szczegółowej lokalizacji (JĘDRYCHOWSKI 2006).

*Nephus redtenbacheri* (MULSANT, 1846)

- DC69 Bieliny Kampinoskie, 28 IV 2020, 1 ex., w czepak na skraju lasu.
- DC89 Niepust ad Truskaw, 18 IV 2010, 1 ex., w czepak w zbiorowisku *Arctostaphylo-Callunetum*;

Dane literaturowe: DC69 Nowe Budy, DC79 Debły, DC79 Grabowy Grunt, DC99 Łuże (BIELAWSKI 1962); Kampinoski Park Narodowy, brak szczegółowej lokalizacji (JĘDRYCHOWSKI 2006).

*Scymnus ater* KUGELANN, 1794

- DC79 Łubiec, 1-30 VI 2019, 1 ex., w pułapkę IBL-5 wiszącą na sośnie na powierzchni po wiatrołomie w zbiorowisku *Peucedano-Pinetum*.

Dane literaturowe: DC79 Zaborówek, DD90 Palmiry (BIELAWSKI 1962).

Gatunek dość rzadko poławiany, występuje na terenie całego kraju, związany z dębami. Ostatnio wykazywany także z Warszawy (CERYNGIER i in. 2016c).

*Scymnus abietis* (PAYKULL, 1798)

- DD80 Kaliszki, 29 VI 2015, 8 exx., otrząśnięte ze świerków.
- DC89 OOŚ Sieraków, 17 VIII 2015, 3 exx., det. P. CERYNGIER, otrząśnięte ze świerków.

Gatunek stosunkowo rzadki, związany z drzewami iglastymi. Znany z rozproszonych stanowisk w całym kraju. Ostatnio notowany także z terenu Warszawy (CERYNGIER i in. 2016c, ROMANOWSKI i in. 2017). Gatunek nowy dla KPN.

*Scymnus auritus* THUNBERG, 1795

- DC59 Karolinów, 12 V 2020, 1 ex., w czepak na wilgotnej łące.

- DC79 Łubiec, 1-31 V 2018, 2 exx., w pułapkę IBL-5 wiszącą na sośnie na powierzchni po wiatrołomie w zbiorowisku *Peucedano-Pinetum*.
- DC79 Zielona Karczma, 1-30 IV 2019, 1 ex., 1-31 V 2019, 2 exx., w pułapkę IBL-5 wiszącą na dębie na powierzchni po wiatrołomie w zbiorowisku *Quercu roboris-Pinetum*.
- DC89 OOŚ Sieraków, 1-31 V 2014, 1 ex., 1-30 VI 2014, 1 ex., w pułapki Moerickego podwieszane w koronach sosen, w zbiorowisku *Quercu roboris-Pinetum*; 1-30 IV 2015, 1 ex., w pułapkę IBL-5 zawieszoną na dębie szypułkowym, w zbiorowisku *Tilio-Carpinetum*.
- DC89 OOŚ Zaborów Leśny, 1-31 V 2015, 1 ex., w pułapkę Moerickego podwieszoną w koronach dębów szypułkowych w zbiorowisku *Tilio-Carpinetum*.

Dane literaturowe: DC79 Debły (BIELAWSKI 1962); DC89 OOŚ Cyganka (CZECHOWSKA 1989).

*\*Scymnus doriae* CAPRA, 1924

- DC69 Górki, 1-15 V 2020, 1 ♂, 1-15 VI 2020, 1 ♂, w pułapkę Barbera w zbiorowisku *Spergulo vernalis-Corynephorum*.

Gatunek bardzo rzadki o niedostatecznie poznanim rozmieszczeniu. Jediną cechą pozwalającą odróżnić go od *Sc. frontalis* jest budowa aparatu kopulacyjnego samca. Z terenu Polski wykazany dotychczas jedynie z dwóch lokalizacji, z Zawadówki z Wyżyny Lubelskiej (STĄCZEK i PIETRYKOWSKA-TUDRUJ 2003) oraz z okolic Turku z Niziny Wielkopolsko-Kujawskiej (RUTA i in. 2009). Gatunek nowy dla Niziny Mazowieckiej i KPN.

*Scymnus femoralis* (GYLLENHALL, 1827)

- DC89 OOŚ Sieraków, 17 VIII 2015, 4 ♀, det. P. CERYNGIER, otrząśnięte z dębów.

Dane literaturowe: DC89 OOŚ Sieraków (MARCZAK 2010a).

*Scymnus ferrugatus* (MOLL, 1785)

- DC69 Bieliny Kampinoskie, 1-15 VI 2020, 2 exx., 16-31 V 2020, 2 exx., w pułapkę Moerickego wiszącą na terenie dawnej wsi.
- DC69 Kacapska Droga, 22 IV 2020, 5 exx., w czepak w zbiorowisku *Fraxino-Alnetum*.
- DC69 Zamość, 12 VI 2020, 2 exx., w czepak na młodych olszach nad brzegiem kanału Łasica.
- DC79 OOŚ Debły, 6 V 2011, 1 ex., w czepak, 1-31 V 2011, 1 ex., w pułapkę IBL-5 wiszącą w zbiorowisku *Tilio-Carpinetum*; 1-30 IV 2015, 2 exx., 1-31 V 2015, 1 ex., w pułapki IBL-5 zawieszane na dębach szypułkowych, w zbioro-

wisku *Tilio-Carpinetum*; 1-31 V 2016, 2 exx., w pułapkę IBL-5 zawieszoną na olszy czarnej w zbiorowisku *Ribeso nigri-Alnetum*.

- DC79 Zaborowskie Łąki, 23 IV 2020, 1 ex., w czerpak w zbiorowisku *Molinio-Arrhenatheretea*.
- DC89 OOS Sieraków, 25 IV 2010, 1 ex., otrągnięte z czeremchy zwyczajnej; 1-30 IV 2014, 1 ex., w pułapkę IBL-2, w zbiorowisku *Quercu roboris-Pinetum*; 1-30 IV 2015, 2 exx., w pułapkę IBL-5 zawieszoną na dębie szypułkowym, w zbiorowisku *Tilio-Carpinetum*.
- DC89 OOS Zaborów Leśny, 1-30 IV 2015, 1 ex., 1-31 V 2015, 1 ex., w pułapki IBL-2 wiszące w zbiorowisku *Tilio-Carpinetum*.
- DC89 Pocięcha, 1-31 V 2011, 2 exx., 1-30 VI 2011, 1 ex., w pułapkę IBL-5 wiszącą w zbiorowisku *Tilio-Carpinetum*.

Dane literaturowe: DC69 Kampinos, DC79 Zaborów (BIELAWSKI 1962); Kampinoski Park Narodowy, brak szczegółowej lokalizacji (JĘDRYCZKOWSKI 2006); DC89 Lipków (JĘDRYCZKOWSKI 2010).

#### *Scymnus frontalis* (FABRICIUS, 1787)

- DC69 Bieliny Kampinoskie, 16-30 VI 2020, 1 ex., w pułapkę Moerickego wiszącą na terenie dawnej wsi.
- DC69 Kacapska Droga, 18 VI 2020, 1 ex., w czerpak w zbiorowisku *Fraxino-Alnetum*.
- DC89 OOS Zaborów Leśny, 1-31 V 2015, 1 ex., w pułapkę IBL-2 wiszącą w zbiorowisku *Tilio-Carpinetum*.

Dane literaturowe: Kampinoski Park Narodowy, brak szczegółowej lokalizacji (JĘDRYCZKOWSKI 2006); DC89 Lipków (JĘDRYCZKOWSKI 2010).

#### *Scymnus haemorrhoidalis* HERBST, 1797

- DC89 Niepust ad Truskaw, 18 IV 2010, 1 ex., w czerpak w zbiorowisku *Arctostaphylo-Callunetum*.

Dane literaturowe: DC69 Nowe Budy, DC79 Przykop (BIELAWSKI 1962).

#### *Scymnus interruptus* (GOEZE, 1777)

- DC89 Laski, 9 VI 2020, 1 ex., otrągnięte z *Hedera helix* L.

Gatunek rzadko poławiany, znany z rozproszonych stanowisk na obszarze całego kraju. Z Mazowsza notowany z Grodziska Mazowieckiego, Puław, Serocka, Warszawy i Żbikowa (BIELAWSKI 1962), okolic Łochowa (RUTA i in. 2009) i Rogowa (BOROWSKI 2015). Gatunek nowy dla KPN.

#### *Scymnus nigrinus* KUGELANN, 1794

- DC69 Bieliny Kampinoskie, 1-15 VI 2020, 1 ex., w pułapkę Moerickego wiszącą na terenie dawnej wsi.
- DC89 OOS Sieraków, 1-30 VI 2014, 2 exx., w pułapkę Moerickego podwieszoną w koronach sosen, w zbiorowisku *Quercu roboris-Pinetum*.
- DC89 OOS Zaborów Leśny, 1-31 VII 2015, 1 ex., w pułapkę Moerickego podwieszoną w koronach dębów szypułkowych w zbiorowisku *Tilio-Carpinetum*.

Dane literaturowe: DC59 Bromierzyk (RUTA i in. 2009); DC89 Lipków (JĘDRYCZKOWSKI 2010).

#### \**Scymnus silesiacus* WEISE, 1902

- DC59 Karolinów, 11 VIII 2020, 1 ♀, w czerpak w zaroślach młodych drzew liściastych.

Gatunek nadzwyczaj rzadko wykazywany z terenu Polski. Dotychczas znany jedynie z dwóch krain, z Niziny Wielkopolsko-Kujawskiej oraz Dolnego Śląska (BURAKOWSKI i in. 1986), wykazany przeszło 100 lat temu. Według BIELAWSKIEGO (1959) gatunek związany z dębem bezszypułkowym. W Europie wykazywany od Bułgarii po Szwecję (WANNTORP 2004), tak więc najprawdopodobniej szerzej rozmieszczony na terenie Polski. Cechą charakterystyczną, po której można odróżnić ten gatunek od innych podobnych, jest wyraźne podwójne punktowanie pokryw składające się z dość gęsto rozmieszczonych punktów małych pomiędzy którymi rozrzucone są punkty duże (Ryc.), ponadto linie udowe na wentrycie 1 są niekompletne. Ciało tego gatunku jest bardziej podłużne, o bokach prawie równoległych, a owłosienie pokryw krótsze niż u *S. abietis*, który jest bardziej zaokrąglony na bokach oraz ma wyraźnie dłuższe owłosienie pokryw. Gatunek nowy dla Niziny Mazowieckiej oraz dla KPN.

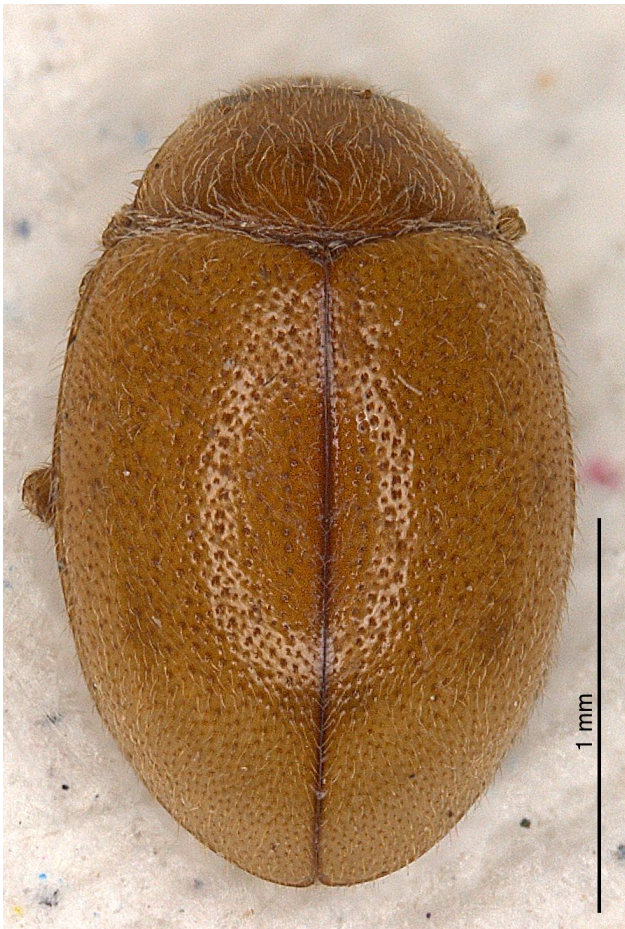
#### *Scymnus suffrianooides apetzoides* CAPRA et FÜRSCH, 1967

Dane literaturowe: DC59 Bromierzyk (RUTA i in. 2009).

#### *Scymnus suturalis* THUNBERG, 1795

- DC89 leśnictwo Kaliszki, oddz. 76, 1-30 IV 2015, 1 ex., w pułapkę Moerickego na powierzchni po pożarze w zbiorowisku *Peucedano-Pinetum*.
- DC89 OOS Sieraków, 10 VI 2009, 1 ex., w czerpak; 1-31 V 2014, 1 ex., w pułapkę Moerickego podwieszoną w koronach sosen, w zbiorowisku *Quercu roboris-Pinetum*; 1-30 VI 2015, 1 ex., w pułapkę IBL-2 wiszącą w zbiorowisku *Tilio-Carpinetum*, 21 V 2020, 1 ex., w czerpak z podszytu w zbiorowisku *Peucedano-Pinetum*.





Ryc. *Scymnus silesiacus* WEISE, okaz zebrany w Kampinoskim Parku Narodowym

Fig. *Scymnus silesiacus* WEISE, a specimen collected in the Kampinos National Park

Dane literaturowe: DC89 Sieraków (BIELAWSKI 1962); Kampinoski Park Narodowy, brak szczegółowej lokalizacji (JĘDRYCKOWSKI 2006); DC89 Lipków (JĘDRYCKOWSKI 2010).

*Stethorus pusillus* HERBST, 1797

- DC69 Kacapska Droga, 22 IV 2020, 1 ex., w czerpak w zbiorowisku *Fraxino-Alnetum*.
- DC69 Zamość, 12 VI 2020, 1 ex., w czerpak na młodych olszach nad brzegiem kanału Łasica.
- DC89 Długie Bagno, 14 VI 2020, 1 ex., w czerpak na torfowisku wysokim.

Dane literaturowe: DC79 Debły, DC79 Leszno (BIELAWSKI 1962); DC89 Ooś Cyganka (CZECHOWSKA 1989); DC89 Lipków (JĘDRYCKOWSKI 2010).

### Podsumowanie

Obecnie z obszaru Kampinoskiego Parku Narodowego znanych jest 60 gatunków biedronkowatych co stanowi 79% fauny krajowej. Jest to liczba znacznie wyższa niż w innych obszarach chronionych w Polsce, w których w ostatnich latach prowadzono badania.

Dotychczas najwięcej gatunków z tej rodziny – 51, było wykazanych z Puszczy Białowieskiej obejmującej swoim zasięgiem lasy gospodarcze oraz Białowieski Park Narodowy (JĘDRYCKOWSKI i GUTOWSKI 2014), Cedyńskiego Parku Krajobrazowego (CERYNGIER i in. 2016b) i Mazurskiego Parku Krajobrazowego (CERYNGIER i ROMANOWSKI 2019). Nieco mniej gatunków znanych jest z Wigierskiego Parku Narodowego – 45 (CERYNGIER i in. 2015, 2016a). Poza obszarami chronionymi liczbę gatunków zbliżoną do tej znanej z Kampinoskiego Parku Narodowego – 58, wykazał BOROWSKI (2015) z okolic Rogowa. Na występowanie dużego bogactwa gatunkowego biedronkowatych bez wątpienia ma wpływ duża różnorodność mikrośrodków, nie tylko tych naturalnych i seminaturalnych, ale także pochodzenia antropogenicznego (pastwisk, nieużytków, terenów ruderalnych, przydroży), szczególnie miejsc szybko się nagrzewających co sprzyja występowaniu gatunków termofilnych, rzadko spotykanych w terenach leśnych.

Podczas obecnych badań autorom nie udało się potwierdzić występowania w granicach KPN trzech wymienianych w literaturze gatunków (*Coccinella hieroglyphica*, *Hyperaspis reppensis*, *S. suffrianoide apetzoides*), natomiast wykazano dziewięć nowych dla fauny Kampinoskiego Parku Narodowego (*Adalia conglomerata*, *Aphidecta obliterated*, *Clitostethus arcuatus*, *Hyperaspis pseudopustulata*, *Platynaspis luteorubra*, *Scymnus abietis*, *S. doriae*, *S. interruptus*, *S. silesiacus*). Zdecydowanie najciekawsze są stwierdzenia *S. doriae* i *S. silesiacus*, które jednocześnie są nowymi stwierdzeniami tych gatunków dla Niziny Mazowieckiej. Obydwa gatunki są niezwykle rzadko wykazywane z obszaru Polski, *S. doriae* jest gatunkiem wykazującym stosunkowo niedawno i jedynie z dwóch lokalizacji, natomiast *S. silesiacus* nie był wykazywany od przeszło 100 lat. Przyczyną braku stwierdzeń *S. doriae* jest być może duże zewnętrzne podobieństwo do *S. frontalis*, przez co jedynie preparacja samczych aparatów kopulacyjnych daje możliwość jednoznacznego oznaczenia gatunku.

Dzięki konsultacjom z W. JĘDRYCKOWSKIM (za co autorzy serdecznie dziękują) udało się także zweryfikować kwestię występowania na terenie KPN *Parexochomus nigromaculatus* i wykluczyć ten gatunek z fauny parku. Podobnie należy postąpić ze stwierdzeniem *Coccinella undecimpunctata* z publikacji GAŁECKIEJ (1980), gdyż w pracy tej nie ma podanej dokładnej lokalizacji stanowisk w granicach KPN. Autorzy dziękują także Piotrowi CERYNGIEROWI za oznaczenie niektórych okazów użytych w niniejszej pracy oraz za cenne uwagi do wcześniejszej jej wersji.

## SUMMARY

In this paper authors present results of the faunistic survey about fauna of ladybird beetles (Coccinellidae) of the Kampinos National Park, which was conducted in the years 2009-2020. Together with literature data occurrence of 60 species is confirmed which is 79% of the country richness of that group of beetles. That also places the Kampinos National Park as the richest in species, in terms of number of species of the ladybird beetles, among all areas that have been studied in Poland so far. During the study 9 species were recognized as new, amongst them two particularly rare: *Scymnus doriae* for which this is the third record for the country, and *Scymnus silesiacus* which has not been recorded for more than 100 years in the territory of Poland. The occurrence of *Parexochomus nigromaculatus* was verified and this species is excluded from the fauna of the Kampinos National Park.

## PIŚMIENNICTWO

- BIELAWSKI R. 1962: Materiały do poznania Coccinellidae Polski. I (Coleoptera). Polskie Pismo Entomologiczne, **32** (13): 191-206.
- BOROWSKI J. 2015: Beetles (Coleoptera) of the Rogów region. Part II – ladybirds (Coccinellidae). International Letters of Natural Science, **7**: 90-101.
- BURAKOWSKI B., MROCZKOWSKI M., STEFAŃSKA J. 1983: Chrzęszcze – Coleoptera. Cucujoidea, część 2. Katalog Fauny Polski, **23** (13): 1-278.
- CERYNGIER P., DURSKA E., DISNEY R.H.L. 2005: The surprising larval habits of *Megaselia minor* (ZETTERSTEDT, 1848) (Diptera: Phoridae). Studia dipterologica, **12**, **2**: 357-361.
- CERYNGIER P., KRZYSZTOFIK A., ROMANOWSKI J. 2015: Biedronkowate (Coleoptera: Coccinellidae) Wigierskiego Parku Narodowego. Parki Narodowe i Rezerwy Przyrody, **34**: 13-24.
- CERYNGIER P., KRZYSZTOFIK A., ROMANOWSKI J. 2016a: Nowe dane o biedronkowatych (Coleoptera: Coccinellidae) Wigierskiego Parku Narodowego. Kulon, **21**: 69-82.
- CERYNGIER P., ROMANOWSKI J., ROMANOWSKI M. 2016b: Biedronkowate (Coleoptera: Coccinellidae) Cedyńskiego Parku Krajobrazowego. Wiadomości Entomologiczne, **35** (1): 41-58.
- CERYNGIER P., ROMANOWSKI J., ROMANOWSKI M. 2016c: Biedronkowate (Coleoptera: Coccinellidae) Parku Skaryszewskiego. (ss. 177-186). [W:] J. ROMANOWSKI (red.): Park Skaryszewski w Warszawie – przyroda i użytkowanie. Wydawnictwo UKSW, Warszawa. 262 ss.
- CERYNGIER P., ROMANOWSKI J. 2017: Biedronki. (s. 24). [W:] P. PSTROKAŃSKI (red.): „Przyroda Pola Mokotowskiego”. Raport z realizacji Projektu w latach 2015-2017. 38 ss.
- CERYNGIER P., ROMANOWSKI J. 2019: Chrzęszcze z rodziny biedronkowatych (Coleoptera: Coccinellidae) Mazurskiego Parku Krajobrazowego i okolic. (ss. 72-80). [W:] K. WITTBRODT, T. JANECKI. (red.) Mazurski Park Krajobrazowy – różnorodność biologiczna i kulturowa. Mazurski Park Krajobrazowy, Krutyń. 201 ss.
- CZECHOWSKA W. 1989: Coccinellidae (Coleoptera) of linden-oak-hornbeam and thermophilous oak forests of the Mazovian Lowland. Fragmenta Faunistica, **32** (8): 157-182.
- CZECHOWSKA W., BIELAWSKI R. 1981: Coccinellids (Coleoptera, Coccinellidae) of Warsaw and Mazovia. Memorabilia Zoologica, **34**: 181-1897.
- FLOREK K., TRAGARZ J., CERYNGIER P. 2011: Species composition and diets of ladybird beetles (Coleoptera: Coccinellidae) associated with black alder (*Alnus glutinosa* (L.) Gaertner) in a marshy forest. Aphids and other Hemipterous Insects, **17**: 165-174.
- GALECKA B. 1980: Structure and functioning of community of Coccinellidae (Coleoptera) in industrial and agricultural-forest regions. Polish Ecological Studies, **6** (4): 717-734.
- GODEAU J.-F., CERYNGIER P. 2011: Notes on the overwintering of marshy forest ladybirds in Poland and on the colour change in *Sospita vigintiguttata* throughout the winter. Harmonia – Coccinelles du monde, **6**: 20-24.
- JĘDRYCKOWSKI W. 2006: Różnorodność gatunkowa chrząszczy (Coleoptera: Elateridae, Coccinellidae) środowisk antropogenicznych Kampinoskiego Parku Narodowego. Wiadomości Entomologiczne, **25** (Supl. 2): 95-98.
- JĘDRYCKOWSKI W. 2010: Ekologiczne uwarunkowania występowania chrząszczy drapieżnych (Coleoptera: Coccinellidae) w aglomeracji warszawskiej. (ss. 235-240). [W:] K.H. DYGUŚ, Y.L. MEDIOKRITSKI (red.) Ekologiczne problemy XXI wieku. Wyższa Szkoła Ekologii i Zarządzania, Warszawa. 328 ss.
- KOZON E., CERYNGIER P., ROMANOWSKI J. 2016: Zimowanie biedronkowatych (Coleoptera: Coccinellidae) w strefie podmiejskiej Warszawy. Wiadomości Entomologiczne, **35** (2): 82-90.
- KUBISZ D., HILSZCZAŃSKI J., GARBALIŃSKI P. 2000: Chrzęszcze (Coleoptera) rezerwatów Czerwińskie Góry I i II i ich otuliny w Puszczy Kampinoskiej. Parki Narodowe i Rezerwy Przyrody, **19** (4): 83-89.
- MARCZAK D. 2010a: Rzadkie gatunki chrząszczy (Insecta: Coleoptera) Kampinoskiego Parku Narodowego. Parki Narodowe i Rezerwy Przyrody, **29** (2): 81-91.
- MARCZAK D. 2010b: Stan poznania biedronek (Coleoptera: Coccinellidae) Kampinoskiego Parku Narodowego. Wiadomości Entomologiczne, **29** (Supl.): 135-139.
- PLEWKA T. 1981: Niektóre interesujące gatunki owadów fauny Kampinoskiego Parku Narodowego. (ss. 91-93). [W:] Z. SIERPIŃSKI, H. SANDNER, C. KANIA, W. MIKOŁAJCZYK (red.) Entomologia a gospodarka narodowa. PWN, Warszawa-Wrocław. 243 ss.
- PLEWKA T. 2003: Pszczoły (Hymenoptera, Apoidea) w środowiskach Kampinoskiego Parku Narodowego i jego otuliny. (ss. 577-593). [W:] R. ANDRZEJEWSKI (red.) Kampinoski Park Narodowy, tom I – Przyroda Kampinoskiego Parku Narodowego. KPN, Izabelin. 728 ss.
- ROMANOWSKI M., ROMANOWSKI J. 2016: Zimowanie czerwonki trzynastokropki *Hippodamia tredecimpunctata* (Coleoptera: Coccinellidae) w Puszczy Kampinoskiej. Kulon, **21**: 63-67.
- ROMANOWSKI J., CERYNGIER P., PIOTROWSKA M., ROMANOWSKI M., SITARSKA D. 2017: Biedronkowate (Coleoptera: Coccinellidae) Miejskiego Ogrodu Zoologicznego w Warszawie. Wiadomości Entomologiczne, **36** (4): 212-220.
- RUTA R., JAŁOSZYŃSKI P., KONWERSKI Sz., MAJEWSKI T., BARŁOŻEK T. 2009: Biedronkowate (Coleoptera: Coccinellidae) Polski. Część 1. Nowe dane faunistyczne. Wiadomości Entomologiczne, **28** (2): 91-112.
- SAWONIEWICZ M. 2013: Chrzęszcze (Coleoptera) występujące w próchnie brzoź (*Betula* spp.) na terenie Kampinoskiego Parku Narodowego. Leśne Prace Badawcze, **74** (1): 71-85.

- STĄCZEK Z., PIETRYKOWSKA-TUDRUJ E. 2003: *Scymnus doriai* Capra, 1924 (Coleoptera: Coccinellidae) new to the Polish fauna. Polish Journal of Entomology, **72**: 223-227.
- STEBNICKA Z. 1972: Coccinellidae (Coleoptera) okolic Krakowa. Acta Zoologica Cracoviensia, **17**: 1-36.
- SZAWARYN K., HAWRO W. 2015: *Hyperaspis concolor* (SUFFRIAN, 1843) (Coleoptera: Coccinellidae) w centralnej Polsce. Wiadomości Entomologiczne, **34** (1): 50-51.
- SZAWARYN K., CERYNGIER P., ROMANOWSKI J. 2018: New data on the distribution of ladybird beetles (Coleoptera: Coccinellidae) in eastern part of the Baltic Coast region in Poland. Fragmenta Faunistica, **61** (1): 39-53.
- SZYMCZAKOWSKI W. 1973: Dalsze materiały do znajomości chrząszczy (Coleoptera) biotopów kserotermicznych Polski. Acta Zoologica Cracoviensia, **18**: 183-216.
- WANNTORP H-E. 2004: „Hela havet stormar”: De svenska arterna av *Scymnus* usl. *Neopullus* byter plats (Coleoptera, coccinellidae). Entomologisk Tidskrift, **125** (3): 103-109.

Wpłynęło: 6 lutego 2021  
Zaakceptowano: 18 lutego 2021